

**ŠKOLNÍ VZDĚLÁVACÍ PROGRAM**

**PRO PŘEDŠKOLNÍ VZDĚLÁVÁNÍ**

# **DOTEKY**

**STŘEDNÍ ŠKOLA, ZÁKLADNÍ ŠKOLA**

**A**

**MATEŘSKÁ ŠKOLA**

**PRO ZDRAVOTNĚ ZNEVÝHODNĚNÉ**

**BRNO,**

**KAMENOMLÝNSKÁ 2**

Č.j. V593-ŘED-793/21

***OBSAH:***

Identifikační údaje o MŠ .....	3
Obecná charakteristika školy.....	4
Podmínky vzdělávání.....	5
Organizace vzdělávání.....	11
Charakteristika vzdělávacího programu.....	13
Vzdělávací obsah.....	18
Evaluační systém.....	34

# 1. IDENTIFIKAČNÍ ÚDAJE ŠKOLY

## ***ZÁKLADNÍ ÚDAJE:***

### ***Název:***

Střední škola, základní škola a mateřská škola pro zdravotně znevýhodněné, Brno,  
Kamenomlýnská 2

### ***Zřizovatel:***

MŠMT ČR

### ***Ředitelka:***

Ing. Soňa Šestáková

### ***Statutární zástupce:***

RNDr. Dana Švihálková

### ***Zástupce ředitelky pro mateřskou školu:***

Mgr. Dagmar Pelikánová

### ***Adresa:***

Kamenomlýnská 2

Brno

603 00

### ***Telefon:***

543 321 303/305,0306

### ***Internetové stránky školy:***

[www.kamenomlynska.cz](http://www.kamenomlynska.cz)

### ***Zpracovatelé ŠVP:***

Bc. Sylva Fialová, Mgr. Dagmar Pelikánová  
a kolektiv učitelek mateřské školy

### ***Číslo jednací:***

V593-ŘED-793/21

### ***Platnost ŠVP:***

od 1.9.2021

do 31.8.2025

## 2. OBECNÁ CHAREKTERISTIKA ŠKOLY

Počátky péče o nevidomé v Brně se datují k roku 1835, kdy byl Františkem Bietlem založen soukromý Ústav pro slepé v Zábrdovicích.

Významnou pedagogickou osobností spojenou s péčí o těžce zrakově postižené nejen v Brně, ale i v celé republice, byl PhDr. Josef Smýkal. V letech 1977 až 1982 působil jako ředitel ZŠ pro nevidomé a slabozraké žáky v Brně. Mimo jiné v roce 1977 založil tyflopeditickou poradnu pro rodiče zrakově postižených dětí a v roce 1978 obnovil mateřskou školu pro nevidomé. Od tohoto roku již nebyla péče o zrakově postižené děti předškolního věku v Brně nikdy přerušena.

V roce 2016 na základě změn v legislativě dochází ke změně v názvu školy. Je z něj vypuštěn pojem „pro zrakově postižené“ a komplex škol získává nový název: Střední škola, základní škola a mateřská škola pro zdravotně znevýhodněné, Brno, Kamenomlýnská 2.

Speciální mateřská škola pro zdravotně znevýhodněné je zřízena pro děti se speciálními vzdělávacími potřebami. Jedná se o děti s mentálním, tělesným, zrakovým a sluchovým postižením, závažnými vadami řeči, závažnými vývojovými poruchami učení, závažnými vývojovými poruchami chování, souběžným postižením více vadami a autismem ve věku zpravidla od 3 do 6 let, nejdříve však od 2 let.

Mateřská škola má kapacitu 25 dětí rozdělených do 4 tříd. Personální obsazení se pohybuje dlouhodobě v počtu kolem 10 pedagogických pracovníků – podle konkrétního počtu dětí ve třídách a podle počtu pedagogických asistentů.

Mateřská škola pro zdravotně znevýhodněné je místem, kde si děti rozšiřují své dosavadní poznatky, získávají nové dovednosti a zkušenosti potřebné ke svému zdravému tělesnému, duševnímu a sociálnímu rozvoji. Děti předškolního věku zde formou hry prožívají nové zážitky společně s ostatními dětmi. Je místem intenzivního osobního styku, a to nejen dětí mezi sebou, ale také dětí a dospělých. Děti se postupně učí pohybovat v této síti nových komplexních sociálních vztahů.

Mateřská škola je součástí komplexu budov střední školy, základní školy a internátu. Nachází se ve třípodlažní budově B1, v jejím přízemí a 1. patře. Budova má bezbariérové úpravy a je propojena s ostatními budovami školy, jejichž některé prostory mohou děti také využívat (např. prostory určené pro individuální cvičení, perličkové koupele, motorickou místnost, tělocvičnu, sál pro kulturní akce a další). Rodiče dětí mohou využívat i poradenství speciálně pedagogického centra a služeb školního psychologa, kteří sídlí v sousední budově.

Areál, jehož je budova mateřské školy součástí, leží v blízkosti významného dopravního uzlu v městské části Brno – Pisárky. Ten umožňuje snadnou dostupnost ze všech směrů města. Lokalita současně nabízí možnost příjemných procházek v nedalekém lesoparku podél řeky Svratky i v klidné vilové čtvrti.

### 3. PODMÍNKY VZDĚLÁVÁNÍ

#### 1) VĚCNÉ PODMÍNKY

Budova prošla v roce 2007 rekonstrukcí. Nyní maximálně vyhovuje potřebám dětí se speciálními vzdělávacími potřebami - po stránce bezpečnostní, hygienické, estetické i praktické. Všechny místnosti budovy jsou bezbariérově přístupné. Použití vhodných barevných kombinací a kontrastů i plastických vodících linií v interiéru MŠ optimálně vyhovuje potřebám snadné orientace všech dětí.

V přízemí budovy jsou šatny pro děti i pro personál, sociální zařízení, 2 prostorné herny a snoezelen místnost. V 1. podlaží je výdejna stravy, 2 jídelny, sociální zařízení pro děti i personál, 2 herny a ložnice. Herny jsou účelně a prakticky zařízené vhodným nábytkem, aby se zde děti dobře orientovaly. Hračky jsou uloženy v místech pro ně snadno dostupných. Všechny hračky a pomůcky vyhovují bezpečnostním a hygienickým požadavkům, jsou kvalitní a odpovídají současným trendům. Průběžně pořizujeme dostatečné množství speciálních pomůcek k rozvíjení smyslového vnímání dětí, orientace na ploše i v prostoru, k rozvíjení základních dovedností zrakově postižených dětí důležitých pro zvládnutí sebeobsluhy i pro pozdější výuku čtení a psaní v bodovém písmu. Dle individuálních potřeb jsou pro děti pořizovány vhodné kompenzační a polohovací pomůcky a pomůcky pro rozvoj komunikace. V každé třídě je počítačové pracoviště s výukovými programy pro předškoláky.

V naší mateřské škole je od roku 2016 zrekonstruována snoezelen místnost. Byla rozšířena a doplněna novým nábytkem. Slouží zdravotně znevýhodněným dětem s různým typem a stupněm postižení. Je určena k poskytnutí pozitivně naladěného prostředí, plní funkci relaxační, interakční a poznávací.

V 1. patře budovy je prostorná terasa. Využíváme ji k pobytu venku v období příznivého počasí. Část plochy je vybavena umělým trávničkem k polohování dětí, jsou zde lavičky a stoly i prostor pro použití odrážedel a možnost her s vodou v horkém letním období.

Dětské šatny jsou vybaveny vhodným nábytkem k rozvoji sebeobsluhy dětí dle jejich individuálních možností.

Budova mateřské školy je zateplena. Venkovní fasáda je doplněna vhodnými piktogramy, které znázorňují školní aktivity.

Mateřská škola má k dispozici místnosti pro individuální cvičení a pro perličkové koupele. Tyto jsou vybaveny závěsným kolejničovým systémem umožňujícím jednoduchou manipulaci s imobilními dětmi.

V budově ZŠS byla v roce 2019 vybudována a vybavena motorická místnost. Je využívána především dětmi mateřské školy. Aktivity dětí zde podporují rozvoj a upevňování jejich základních i složitějších pohybových dovedností, učí děti orientaci v prostoru, současně je podporují v jejich mentálním vývoji. Vybavení je uzpůsobeno dětem s tělesným postižením různého typu. V příštím školním roce bude ještě místnost dovybavena dalšími pomůckami.

Venkovní plochy areálu jsou využívány pro rekreaci a pohybové aktivity dětí. V provozu je hřiště pod budovou B1 k míčovým hrám a dalšímu pohybovému vyžití dětí. Na travnaté ploše v blízkosti je několik prolézacích sestav, kolotoče a houpačky. Využíváno je i upravené pískoviště, kterému se bude letos instalovat zastínění.

K nácviku orientace a pohybové koordinace můžeme využít plochu s různými povrchy u budovy B3. Svažité terén umožňuje v zimních měsících sáňkování a bobování přímo v areálu školy.

Naším **záměrem** je průběžné doplňování inventáře školy vhodnými kompenzačními pomůckami dle specifických potřeb dětí, sbírky hraček a didaktických pomůcek se zřetelem na jejich funkčnost a kvalitu. Třídu v přízemí mateřské školy vybavit vhodným nábytkem s úložným prostorem včetně polic pro ukládání hraček a herních námětových koutků mateřské školy - termín do 31. 8. 2025.

## 2) ŽIVOTOSPRAVA

V průběhu celého dne se střídají spontánní i řízené činnosti dětí, vhodně jsou zařazovány relaxační činnosti. Děti mají dostatek příležitostí k pohybovým aktivitám. Délka pobytu venku je rámcově stanovena režimem dne a respektuje možnosti a potřeby všech dětí. Jsou zohledňovány možnosti a potřeby imobilních dětí. Polední klid je stanoven tak, aby měly všechny děti možnost dostatečné relaxace. Dětem, které nemají potřebu denního spánku po celou stanovenou dobu, se v této době věnuje učitelka individuálně při méně rušných aktivitách.

Stravování zajišťuje školní kuchyně. V budově mateřské školy je zřízena výdejna stravy. Jídelníček sestavuje vedoucí kuchyně a schvaluje ředitelka školy. Připomínky ke kvalitě a složení stravy řeší stravovací komise školy. Jejím členem je i učitelka mateřské školy. Interval mezi jednotlivými jídly nepřesahuje dobu 3 hodiny. Podle konkrétních potřeb dětí zajišťují učitelky individuální úpravy jídel (mixovaná strava, diety apod.). Celodenní pitný režim je řešen tak, aby se děti mohly samostatně obsloužit. Dětem, které jsou v této oblasti zcela závislé, zabezpečují dostatečný příjem tekutin pedagogové. Ve spolupráci s vedoucím kuchyně a členy stravovací komise průběžně důsledně dohlížíme na kvalitu i kvantitu stravy.

Naším trvalým **záměrem** je vytvářet u dětí správné stravovací návyky a tím podporovat elementární základy zdravého životního stylu. Trvání záměru do 31. 8. 2025.

## 3) PSYCHOSOCIÁLNÍ PODMÍNKY

Za základ veškeré pedagogické práce ve třídách považujeme dobrou náladu a radostnou atmosféru. Vzájemnou pomocí, tolerancí a pozitivním přístupem k řešení problémů se snažíme o trvalé udržení tvůrčího klimatu ve škole založeném na principech partnerství a důvěry. Vlastním příkladem slušného a zdvořilého jednání pedagogové ovlivňují i vztahy mezi dětmi.

Závažné postižení způsobuje často u dětí pasivitu spojenou s velmi nízkým zájmem o okolní svět. Pedagogové proto zaměřují svoji práci na celkovou aktivizaci dětí. Využívají k tomu vhodné metody a formy práce a snaží se vytvářet takové situace, ve kterých mohou děti získat nové poznatky praktickou zkušeností.

Naším **záměrem** je udržování a posilování takových vztahů mezi všemi zaměstnanci školy, které pomáhají vytvářet pozitivní školní klima. V rámci DVPP se individuálně zaměřit i na oblast psychohygieny. Trvání záměru do 31. 8. 2025.

## 4) ORGANIZACE

Velký komplex škol, jehož je mateřská škola součástí, zahrnuje dále základní školu a základní školu speciální, školní družinu, školní klub a internát základní školy, střední školu s maturitními i učitelskými obory. Toto uspořádání umožňuje úzkou spolupráci mezi jednotlivými stupni škol.

Provoz mateřské školy je od 7<sup>00</sup> do 16<sup>00</sup> hodin, při předávání dětí mají rodiče po předchozí dohodě možnost zapojit se do herních aktivit tak, aby nenarušovali činnosti ostatních dětí ve třídě. V době od 7<sup>00</sup> do 8<sup>00</sup> se děti schází v jedné třídě v přízemí a v jedné třídě v 1. patře, poté se rozchází do svých kmenových tříd. Po odpolední svačině do 16<sup>00</sup> probíhají odpolední aktivity do převzetí dítěte rodičem opět v jedné třídě v každém patře.

## RÁMCOVÝ DENNÍ REŽIM

### 7.00-10.00

rodiče přivádějí děti do mateřské školy  
hry a spontánní činnosti dětí  
pravidelný denní rituál na přivítání všech dětí

řízené činnosti - individuální, skupinové, kolektivní  
individuální kondiční cvičení  
individuální činnosti zaměřené na rozvoj prostorové orientace a samostatného pohybu  
individuální logopedická cvičení (dle rozvrhu)  
zrakově stimulační cvičení  
skupinová muzikoterapie  
aktivity a relaxace ve snoezelen místnosti  
aktivity v motorické místnosti  
canisterapie pravidelně jedenkrát v týdnu zaměřená dle potřeb jednotlivých dětí  
hygiena a svačina podle potřeby dětí (9.30 -10.00)

#### **10.00-12.00**

příprava na pobyt venku  
pobyt venku - tematické vycházky, výlety, pobyt na školní zahradě  
kulturní akce - divadla, koncerty, výstavy, účast na vzdělávacích programech vhodných pro děti předškolního věku  
při nepříznivém počasí využití snoezelen, tělocvičny či motorické místnosti

#### **12.00-12.30**

hygiena, oběd (dle možností rozvíjení dovedností samostatně stolovat nebo  
nácvik a upevňování schopnosti kousat, žvýkat a polykat)

#### **12.30- 13.30**

sebeobslužné činnosti, polední odpočinek, relaxace, dle potřeby zklidňující masáže  
klidové činnosti s dětmi, které nemají potřebu spánku

#### **13.30-16.00**

postupné vstávání  
hry a spontánní činnosti dětí  
individuální rozvíjení konkrétních dovedností zohledňující potřeby jednotlivých dětí  
hygiena a svačina podle potřeby dětí (14.30-15.00)  
rodiče si odvádějí děti domů

**Záměrem** této oblasti pro další období je plně využít spolupráci mezi mateřskou školou a základní školou, a to oběma směry s následným využitím zpětné vazby pro plánování výchovně vzdělávací činnosti. Trvání záměru převážně v období 1. a 4. čtvrtletí školního roku 2023/2024 a 2024/2025, v rámci spolupráce se speciálními pedagogy školy celoročně – do 31. 8. 2025.

#### **5) ŘÍZENÍ MATEŘSKÉ ŠKOLY**

Mateřská škola je součástí celého komplexu výchovně vzdělávacích zařízení pro zdravotně znevýhodněné děti. Komplex zahrnuje mateřskou školu, základní školu, střední školu, internát a speciálně pedagogické centrum. Funkci ředitelky vykonává Ing. Soňa Šestáková.

Koordinace je uskutečňována zejména prostřednictvím:

- pedagogických rad
- porad vedení školy
- porad provozních zaměstnanců
- pravidelných měsíčních porad pedagogických pracovníků mateřské školy

Seznam vedoucích pracovníků školy:

- ředitelka školy - Ing. Soňa Šestáková
- zástupce ředitelky pro základní školu - RNDr. Dana Švihálková

- zástupce ředitelky pro základní školu speciální a mateřskou školu - Mgr. Dagmar Pelikánová
- zástupce ředitelky školy pro střední školu - Mgr. Viktor Zálešák
- vedoucí stravovacího provozu - Miroslav Srnec
- vedoucí vychovatel školní družiny - Mgr. Lukáš Kabátek
- vedoucí speciálně pedagogického centra - Mgr. Jana Trčková

Naším **záměrem** v této oblasti je zapojit mateřskou školu do školního informačního systému Edookit – termín do konce září 2024, a dalším záměrem je účast zástupce mateřské školy na čtvrtletních pedagogických radách základní školy - termín do 31. 8. 2025.

## 6) PERSONÁLNÍ A PEDAGOGICKÉ ZAJIŠTĚNÍ

Výchovně vzdělávací péči poskytují dětem kvalifikované učitelky, které splnily podmínky pro práci ve speciální mateřské škole. Celkový počet učitelek vychází z počtu zapsaných dětí pro daný školní rok. V každé třídě pracují v dopoledních hodinách s dětmi zpravidla dvě kvalifikované učitelky nebo učitelka a asistent pedagoga. Přímá práce pedagogických pracovníků je organizována tak, aby při všech činnostech byly děti optimálně zabezpečeny.

Několik hodin týdně s dětmi pracuje speciální pedagog zajišťující logopedickou péči, speciální pedagog poskytující individuální zrakovou stimulaci. Školní psycholog se souhlasem rodičů poskytuje potřebná psychologická vyšetření.

Učitelky mateřské školy se průběžně dále vzdělávají ve svém oboru v rámci dalšího vzdělávání, získané poznatky uplatňují v praxi.

Z provozních zaměstnanců se na chodu mateřské školy podílí zejména pracovníci školní kuchyně, uklízečky a pracovníci údržby.

Naším dlouhodobým **záměrem** je především vzdělávání v oblastech speciální pedagogiky - metodách a formách práce s dětmi se zdravotním znevýhodněním, speciálně pedagogické diagnostice a v oblastech předškolní pedagogiky- termín do 31. 8. 2025.

## 7) SPOLUÚČAST RODIČŮ A OSTATNÍCH INSTITUCÍ

Spoluúčast rodičů na výchovně vzdělávacím procesu považujeme za velmi důležitý aspekt při naší práci. Pravidelné informování se o prospívání dětí naplňuje náš záměr mít možnost navazovat ve svém působení na jeho aktuální potřeby a úspěchy. Je důležité pro obě strany- učitelky i rodinu dítěte. Ze strany mateřské školy se snažíme jednat vždy s ohledem a respektem k rodině, vědomi si důvěrnosti sdělených informací.

Rodiče mohou získávat informace o životě školy a komunikovat se školou těmito formami: webové stránky, email, telefonické spojení, informace na nástěnkách, při osobním setkání, projeví-li rodiče zájem, mohou se spolupodílet např. při plánování akcí pro děti.

Spoluúčast rodičů probíhá i v těchto rovinách:

- individuálně-denní kontakt učitelky a rodičů při předávání dětí, individuální řešení výchovně vzdělávacích problémů i úspěchů
- konzultační hodiny s rodiči dětí (listopad, květen) – individuální setkání s rodiči nad portfoliem dítěte, informování o oblastech, ve kterých jsou děti úspěšné, ale i těch, na které je třeba cílit aktivity nejen v mateřské škole, ale i v rodině. Jsou organizovány především pro rodiče dětí plnících povinnou předškolní docházku, dle zájmu i pro rodiče mladších dětí (zodpovídají zástupkyně ředitelky školy D. Pelikánová, učitelky jednotlivých tříd)
- setkávání rodičů všech dětí, které navštěvují mateřskou školu v prostorách mateřské školy (např. vánoční setkání)
- v rámci SRPŠ a prostřednictvím Školské rady

Spolupracujeme s ostatními součástmi Střední školy, základní školy a mateřské školy pro zdravotně znevýhodněné, Brno, Kamenomlýnská 2:



- se základní školou v plánování výchovně vzdělávací práce pro děti v posledním roce docházky do mateřské školy, umožňujeme si vzájemné návštěvy ve třídách, předáváme si informace o výsledcích výchovně vzdělávací práce
- se střední školou spolupracujeme v oblasti odborného výcviku (praxe) studentů učebního oboru Pečovatelské služby, který zčásti probíhá v dopoledních hodinách v mateřské škole

Spolupracujeme s pracovníky školských poradenských zařízení, která vyhotovují doporučení školských poradenských zařízení pro vzdělávání žáka se speciálními vzdělávacími potřebami

ve škole, a to převážně s:

SPC při Střední škole, základní škole a mateřské škole pro zdravotně znevýhodněné, Brno, Kamenomlýnská 2

SPC při Základní a mateřské škole logopedické, Brno, Veslařská 234

SPC pro děti a žáky s PAS, Brno, Štolcova 16

SPC při Mateřské škole speciální, základní škole speciální a praktické škole, Brno, Ibsenova

SPC při Mateřské škole a základní škole pro tělesně postižené, Brno, Kociánka 2801/6 a

SPC při Základní škole Brno, Sekaninova 1

- náplní spolupráce jsou podklady pro doporučení k zařazení dětí do mateřské školy, supervize, odborné konzultace výchovně vzdělávacích problémů, spolupráce při zápisu dětí do mateřské školy, vzájemná spolupráce při diagnostických pobytech klientů SPC předškolního věku a pravidelná vyhodnocování podpůrných opatření pro děti

Se Střediskem rané péče Brno:

- náplní spolupráce jsou odborné konzultace při řešení otázek zařazení zrakově postiženého dítěte do předškolního zařízení, odborné konzultace při zavádění některých nových metod a forem práce se zrakově postiženými dětmi

S Pedagogickou fakultou Masarykovy univerzity Brno:

- od školního roku 2010/2011 je naše škola fakultní školou, vytvářením podmínek pro praxi studentů speciální pedagogiky tak přispíváme ke zkvalitnění přípravy studentů Pedagogické fakulty Masarykovy univerzity Brno a k většímu propojení teorie s praxí

Naším záměrem je alespoň jednou ročně organizovat setkání dětí a rodičů v mateřské škole. a nadále udržovat velmi dobře nastavenou spolupráci se školskými poradenskými zařízeními – termín do 31. 8. 2025.

## 8) *PODMÍNKY VZDĚLÁVÁNÍ DĚTÍ SE SPECIÁLNÍMI VZDĚLÁVACÍMI POTŘEBAMI*

Všem dětem naší mateřské školy jsou školským poradenským zařízením stanovena podpůrná opatření (úpravy organizační, personální, vzdělávací, materiální...). Ta jsou pak zohledňována při vypracování plánu rozvoje pro každé dítě a výchovně vzdělávací práci s ním. Vzhledem k zaměření školy je ŠVP přizpůsoben vzdělávání dětí se speciálními vzdělávacími potřebami. Úroveň dosahování kompetencí je pak dána osobnostními možnostmi každého z nich. Základní údaje o dítěti, údaje z pedagogického pozorování v jednotlivých oblastech a konkrétní doporučení pro práci s dítětem pak obsahuje Plán rozvoje dítěte.

**Stálý záměr** veškeré výchovně vzdělávací práce v mateřské škole pro zdravotně znevýhodněné děti je pozitivní působení na dítě využíváním metod speciální péče, kdy jsou zohledněny možnosti každého dítěte a v potřebné míře je podporován jeho vývoj.

K osvojování si potřebných kompetencí (získávání zkušeností, dovedností a návyků) využíváme multisenzoriální přístup, kdy přímou manipulací s konkrétními předměty při zapojení všech dostupných smyslových vjemů si mohou děti utvářet reálné představy o věcech, které je obklopují. Denní řád mateřské školy je dán rámcově a poskytuje učitelkám prostor reagovat aktuálně na potřeby a možnosti jednotlivých dětí vzhledem k jejich postižení.

Naším záměrem v oblasti podmínek vzdělávání je zakoupit kreativní vzdělávací programy určené pro předškolní vzdělávání, obnovovat PC vybavení mateřské školy- termín do 31. 8. 2025

### *9) PODMÍNKY VZDĚLÁVÁNÍ DĚTÍ NADANÝCH*

Naše mateřská škola se snaží vytvářet podmínky pro rozvoj individuálního nadání dětí. Pokud sledujeme u dítěte potenciál v některé oblasti jeho rozvoje (např. hudební, výtvarné, intelektové...), je naším cílem podpořit dítě individuální péčí i v tomto směru. Připravujeme vhodné pomůcky a vedeme jej možnými podpůrnými činnostmi (tanec, zpěv, rytmická cvičení, poznávání a realizace různých výtvarných technik, podpora jazykového nadání, atp.) k rozvíjení konkrétní oblasti jeho vývoje. Např. hudebně nadané děti se mohou zapojit do smíšené hudební skupiny mateřské školy a základní školy pod vedením kvalifikovaného hudebníka, dle možností zajistíme konzultaci s pedagogy naší základní školy. S rodiči konzultujeme další možnosti péče, které mohou realizovat s dítětem mimo mateřskou školu. Naším záměrem je proškolit v této oblasti alespoň jednu učitelku mateřské školy v rámci dalšího vzdělávání pedagogických pracovníků termín do 31. 8. 2025.

### *10) PODMÍNKY VZDĚLÁVÁNÍ DĚTÍ OD 2 DO 3 LET*

Učitelky ve třídě, kde jsou ve skupině zařazeny i 2-3leté děti, jsou stabilní a mají pozitivní vztah k dětem této věkové kategorie. Režim dne upravují s respektem na věkové zvláštnosti dětí a jejich vývojovou úroveň (úprava času na stravování či hygienu apod.). Ve vzdělávání dětí převládají spontánní činnosti nad řízenými. Nejčastější formou činnosti je forma individuální nebo v malé skupině. Akceptujeme vývojová specifika a princip jednoduchosti, časové nenáročnosti, znalosti prostředí, smysluplnosti prováděných činností, dáváme dostatečný prostor a čas pro hru a volný a bezpečný pohyb dítěte.

Prostředí tříd je pro děti bezpečné, nabídka hraček a pomůcek přiměřená. Třídy jsou dostatečně prostorné pro pohyb a hru dětí a nabízí možnost průběžného odpočinku. Zařízení pro hygienu umožňuje co největší samostatnost dětí, respektuje věkové zvláštnosti této skupiny (sedátka na WC, příp. nočníky, háčky na ručníky v přiměřené výšce, apod.), v šatně je dostatek prostoru pro oblékání a ukládání věcí dětí. Pro co nejlepší adaptaci 2-3letých dětí v mateřské škole umožňujeme v adaptační fázi dle domluvy přítomnost rodičů v mateřské škole.

Záměrem v této oblasti je průběžně doplňovat hračky a pomůcky vhodné pro nejmladší děti – říjen až listopad 2024.

### *11) PODMÍNKY VZDĚLÁVÁNÍ DĚTÍ S NEDOSTATEČNOU ZNALOSTÍ ČESKÉHO JAZYKA*

Cílem vzdělávání dětí se speciálními vzdělávacími potřebami s nedostatečnou znalostí českého jazyka je, co nejvíce je naučit porozumět českému jazyku a prakticky jej používat. Na základě posouzení potřebnosti jazykové podpory poskytneme dětem individuální jazykovou podporu v rámci běžných vzdělávacích aktivit dítěte. Škola zajistí pro děti názorné obrázkové a manipulační pomůcky a bude realizovat jazykovou přípravu s ohledem na individuální možnosti dítěte. Využijeme metodiku Kurikulum češtiny jako druhého jazyka pro povinné předškolní vzdělávání

V souladu s platnou právní úpravou v situaci, kdy v mateřské škole budou alespoň 4 cizinci v povinném předškolním vzdělávání, bude zřízena skupina nebo skupiny pro bezplatnou jazykovou přípravu pro zajištění plynulého přechodu do základního vzdělávání. Vzdělávání ve skupině pro jazykovou přípravu bude rozděleno do dvou nebo více bloků v průběhu týdne.

Naším **záměrem** je poskytnout dětem kvalitní jazykovou přípravu pro zajištění jejich plynulého přechodu do základního vzdělávání – termín v závislosti na přijetí dítěte s nedostatečnou znalostí českého jazyka do mateřské školy.

## 4. ORGANIZACE VZDĚLÁVÁNÍ

Do naší mateřské školy přijímáme v souladu s platnými právními předpisy děti, které mají školským poradenským zařízením stanovena podpůrná opatření. Jsou to děti s mentálním, tělesným, zrakovým nebo sluchovým postižením, závažnými vadami řeči, závažnými vývojovými poruchami učení, závažnými vývojovými poruchami chování, souběžným postižením více vadami nebo autismem a kombinacemi těchto postižení ve věku zpravidla od 3 do 6 let, nejdříve však děti od 2 let. Rozhodnutí o přijetí do mateřské školy vydává ředitel školy na základě žádosti zákonného zástupce dítěte a doporučení školského poradenského zařízení.

K naplňování vzdělávacích možností jsou pro děti stanovena podpůrná opatření, která vychází z vyšetření školským poradenským zařízením. Na základě výsledků vyšetření realizujeme úpravy ve vzdělávání odpovídající zdravotnímu stavu, kulturnímu prostředí nebo jiným životním podmínkám dětí – úpravy organizační, personální, vzdělávací, materiální. Podpůrná opatření jsou zohledněna i při zpracování Plánu rozvoje dítěte.

V mateřské škole jsou 4 třídy. Děti, které nově nastupují, jsou zařazovány do třídy tak, aby v ní měly optimální podmínky pro svůj fyzický, psychický a sociální rozvoj. Při návrhu zařazování do tříd vychází učitelky z individuálních potřeb jednotlivých dětí, jejich schopností a možností, se zřetelem na vytvoření alespoň malé skupiny pro společné hry a kooperativní učení dětí.

Při plánování pedagogického zabezpečení v jednotlivých třídách pro každý školní rok je především zohledněno vzdělání, absolvování odborných kurzů a zaměření jednotlivých pedagogů tak, aby byla zajištěna co nejkvalitnější péče dětem s různým druhem a stupněm postižení.

Je zajištěno, že se učitelky ve své práci překrývají v rozsahu několika hodin denně, zejména při dopoledních individuálních či skupinových řízených činnostech, pobytu venku, stravování dětí.

### *METODY A FORMY VZDĚLÁVÁNÍ DĚTÍ V NAŠÍ MATEŘSKÉ ŠKOLE:*

**METODY vzdělávání:** hra, slovní metody (vyprávění, vysvětlování, rozhovor,...), názorně demonstrační (pozorování předmětů a jevů, pozorování činností, názorné pomůcky, obrázky, fotografie,...), praktické činnosti, rozvoj vizuomotorické koordinace, nácvik grafomotorických dovedností, záměrná smyslová cvičení, příprava na čtení a psaní v Braillově bodovém písmu, rozvoj samostatného pohybu a orientace v prostoru, aktivní učení, prožitkové učení, situační učení, bazální stimulace, orofaciální stimulace, metoda snoezelen, míčkování, polohování, relaxační masáže, opakování/upevňování dovedností, metoda postupných kroků, vizualizace, strukturalizace, motivace, učení nápodobou, pravidelné rituály, pohybové aktivity, prosociální činnosti, kooperativní činnosti, spontánní sociální učení (princip přirozené nápodoby), metoda přiměřenosti, metoda povzbuzování, kompenzace, reedukace

**FORMY vzdělávání:** frontální- hromadná, skupinová, individuální, vycházka, výlet, projektová činnost

Ve školce máme třídy s tímto zaměřením:

#### **1. třída „BROUČCI“**

- do třídy jsou zpravidla přijímány děti, které již budou plnit povinnou předškolní docházku a je u nich předpoklad, že se budou v budoucnu vzdělávat podle ŠVP ZŠ
- hlavní náplní pedagogické práce jsou individuální i skupinové činnosti vedoucí k přípravě předškoláka (např. grafomotorika, vizuomotorika, rozvíjení rozumových funkcí...) a speciálně pedagogické činnosti (např. logopedická intervence, reedukace a kompenzace zraku...), je-li potřeba, jsou užívány náhradní formy komunikace dle potřeb dítěte

## **2. třída „KOŤÁTKA“**

- do třídy jsou zpravidla přijímány děti staršího předškolního věku, jejichž vzdělávání vyžaduje mimo jiné využívání náhradních forem komunikace
- dosahování kompetencí ŠVP (RVP) je realizováno činnostmi vyplývajícími z potřeb dětí - příprava předškoláka (např: grafomotorika, vizuomotorika, rozvíjení rozumových funkcí...), u dětí, kde je třeba, učitelky používají náhradní formy komunikace (VOKS, znak do řeči), verbální funkce se snaží rozvíjet např. tvorbou zážitkových deníků apod.
- dalšími významně užívanými metodami práce jsou např. individuální zraková stimulace a logopedie

## **3. třída „SLUNÍČKA“**

- do třídy jsou zpravidla zařazovány děti se závažným souběžným postižením více vadami s výrazně nebo zcela omezenou mobilitou
- hlavním cílem práce učitelek je zde především individuální péče o každého z nich v rámci jejich osobních potřeb tak, aby u každého dítěte svým laskavým přístupem vytvářely psychickou pohodu a fyzický komfort, současně děti rozvíjely dle jejich možností. K tomu je třída vybavena dostatečným množstvím speciálních pomůcek a potřeb, mimo jiné i k polohování dětí.
- mezi významné metody práce ve třídě patří: individuální cvičení, zraková stimulace, bazální stimulace, muzikoterapie, canisterapie, metoda snoezelen, polohování a další

## **4. třída „OVEČKY“**

- do třídy jsou zpravidla přijímány děti mladšího předškolního věku
- podpora jejich rozvoje je realizována činnostmi vyplývajícími z jejich potřeb (strukturalizace, vizualizace, individualizace), kde je třeba, jsou užívány náhradní formy komunikace (VOKS, znak do řeči), rozvíjení verbálních a kognitivních funkcí učitelky podporují tvorbou zážitkových deníků (dětem, kterým tato forma vyhovuje)
- významně užívanými metodami práce jsou např. zraková stimulace, logopedie, rozvíjení grafomotorických dovedností, canisterapie a další

Zápis do mateřské školy probíhá v termínu stanoveném MŠMT pro daný školní rok. Termín je zveřejňován na internetových stránkách školy a na plakátech u vstupu do areálu školy. Za zveřejnění termínu, organizaci zápisu do mateřské školy a průběh přijímacího řízení odpovídá ředitelka školy a zástupkyně ředitelky pro mateřskou školu. Děti jsou přijímány do mateřské školy podle konkrétně stanovených kritérií.

### *DLOUHODOBĚ REALIZOVANÉ AKTIVITY V OBLASTI VZDĚLÁVÁNÍ DĚTÍ SE SPECIÁLNÍMI VZDĚLÁVACÍMI POTŘEBAMI*

#### ***Zraková stimulace***

Zrakem přijímáme nejvíce informací z našeho okolí. Zrak je prostředkem poznávání hmotného světa, současně prostředkem komunikace. Zrakové vnímání se rozvíjí od narození dítěte. V případě zrakové vady je nutné toto vnímání záměrně rozvíjet speciálními metodami a postupy.

#### ***Canisterapie***

Je to jedna ze složek zooterapie, která využívá pozitivního působení psa na zdraví člověka, na stav psychické, fyzické a sociální pohody. Pravidelné návštěvy psa s asistentem jsou zaměřené na taktilní (hmatovou) stimulaci, rozvíjení sluchového vnímání a prostorové orientace, rozvoj komunikačních dovedností a prohřívání a polohování u dětí s tělesným postižením.

### ***Muzikoterapie***

Muzikoterapie je časově vymezená řada akcí, která je systematická, metodická a cílená. Dochází při ní ke vzájemné spolupráci terapeuta (odborného pedagoga) a skupiny dětí, s ohledem na individuální potřeby jednotlivých dětí. Jde o spojení hudby, pohybu i dramatických postupů, které mají vliv na tělesné i psychické procesy dětí. Hudba působí relaxačně i stimulačně, působí na děti radostně, uvolňuje napětí v různých částech těla, v určitých situacích stimuluje energii. Skupinová muzikoterapie umožňuje získávat a prožívat hudební vjemy v kolektivu ostatních dětí, zapojit se do společných činností, uvědomit si sounáležitost s ostatními i svoji vlastní jedinečnost.

### ***Individuální logopedická péče***

Tato péče je poskytována dětem s narušenou komunikační schopností. Na základě depistáže na začátku školního roku je nabídnuta rodičům, jejichž děti potřebují v této oblasti podporu. Je zaměřena nejen na rozvoj komunikačních dovedností ve všech jazykových rovinách, ale i na budování podpůrných či náhradních komunikačních systémů u dětí, které v důsledku svého zdravotního znevýhodnění nemohou běžně komunikovat mluvenou řečí. Individuální péči poskytuje pedagog s požadovanou kvalifikací.

### ***Individuální kondiční cvičení***

Škola má vybavenou místnost pro individuální kondiční cvičení. Tato cvičení mohou na žádost rodičů využívat děti se závažným tělesným postižením v průběhu denního provozu mateřské školy. S dětmi pracuje pedagoga s vystudovanou odborností fyzioterapeut. Ten s nimi dle jejich individuálních potřeb provádí cvičení prostřednictvím speciálních fyzioterapeutických metod. Učitelky MŠ pod dohledem tohoto pracovníka zajišťují vhodné polohování dětí s tělesným postižením. V průběhu dne realizují vhodné pohybové aktivity pro optimální rozvoj každého z nich.

### ***Keramika***

Ve spolupráci s CVČ Lužánky v Brně a pracovníky výtvarného oddělení nabízíme dětem možnost výtvarného vyjádření při práci s keramickou hlinou. Návštěvy keramické dílny jsou zařazeny pravidelně jedenkrát za dva týdny. Děti se seznámí s různými technikami zpracování hlíny, vlastní práce probíhá tak, aby výtvoř odrážely pouze práci dětí. Rozvíjí se tak nejen jemná motorika a hmatové vnímání, ale i schopnost vyjádření vlastních fantazijních záměrů jednotlivých dětí.

## **5. CHARAKTERISTIKA VZDĚLÁVACÍHO PROGRAMU**

### ***ZAMĚŘENÍ ŠKOLY***

Péče o děti v mateřské škole je zaměřena na jejich rozvoj po stránce fyzické, psychické i sociální s ohledem na jejich konkrétní možnosti a schopnosti.

Děti mají školským poradenským zařízením stanovena podpůrná opatření. Jedná se o děti se zrakovým, sluchovým, řečovým, tělesným, mentálním postižením, děti s komunikačními problémy, poruchami chování, autismem a kombinacemi těchto postižení.

Pro všechny děti vypracováváme plány pedagogické podpory (Plány rozvoje dítěte), ty slouží k záznamům o sledování aktuální fyzické, psychické a sociální úrovně dítěte, současně stanoví konkrétní podněty k práci s dítětem v jednotlivých oblastech podpory jeho rozvoje.

### ***DLOUHODOBÉ CÍLE A ÚKOLY VZDĚLÁVACÍHO PROGRAMU***

- na základě doporučení školského poradenského zařízení a speciálně pedagogické diagnostiky formou hry rozvíjet dítě po stránce fyzické, psychické i sociální a vést ho k jeho co největší samostatnosti a osvojení si potřebných kompetencí

- rozvíjet každé dítě po stránce fyzické, psychické i sociální na základě jeho možností a schopností tak, aby na konci předškolního období bylo pokud možno relativně samostatnou osobností, kompetentní zvládat aktivně a s osobním uspokojením takové nároky života, které jsou na něj, s ohledem na závažnost jeho postižení, běžně kladeny
- vhodnou motivací a stimulací aktivovat dítě se zdravotním postižením, u kterého se projevují tendence ke stereotypu, a postupně tak odstraňovat pasivitu způsobenou nedostatkem podnětů
- vybavit dítě se zdravotním postižením potřebnými dovednostmi a návyky v oblasti hygieny a sebeobsluhy, které je vzhledem k rozsahu a stupni postižení schopno samostatně zvládat, minimalizovat tak jeho závislost na pomoci druhých a posilovat jeho sebevědomí
- na základě specifického rozvíjení schopností dítěte učít jej orientovat se v prostoru, pokud možno samostatně se v něm pohybovat a být ve všech oblastech s ohledem na věk a postižení co nejvíce samostatné, podporovat tak jeho radost ze všech zvládaných aktivit
- poskytnout všem dětem dostatečné podmínky k rozvíjení a zkvalitňování diferenciacních schopností všech smyslů (zraku, hmatu, sluchu, čichu, chuti a kinestetického vnímání) dle jejich individuálních možností a vybavit je dovednostmi spojovat jednotlivé vjemy do ucelených představ o konkrétních věcech

#### *ZAJIŠTĚNÍ PRŮBĚHU VZDĚLÁVÁNÍ DĚTÍ SE SPECIÁLNÍMI VZDĚLÁVACÍMI POTŘEBAMI:*

Učitelky jednotlivých tříd zpracovávají Plány rozvoje dítěte.

Tvorba, realizace a vyhodnocení Plánů rozvoje dítěte se speciálními vzdělávacími potřebami má následující pravidla:

##### ***Plán rozvoje dítěte:***

- je zpracováván pro všechny děti třídy/ školy
- jedná se o interní materiál školy, je součástí pedagogické dokumentace dítěte
- respektuje doporučení školského poradenského zařízení
- zohledňuje závěry z psychologických vyšetření
- vypracovávají ho učitelky třídy
- obsahuje základní údaje o dítěti, údaje z pedagogického pozorování v jednotlivých sledovaných oblastech a konkrétní doporučení individuálních činností s dítětem stanovených na základě záznamů z pozorování, v průběhu roku může být doplňován dle aktuálních skutečností
- plán rozvoje dítěte se písemně vyhodnocuje 2krát ročně (leden, červen)
- je zpracován bez zbytečného odkladu, zpravidla do 1 měsíce od začátku školního roku nebo nástupu dítěte do mateřské školy
- slouží k záznamům o sledování aktuální fyzické, psychické a sociální úrovně dítěte
- za tvorbu a realizaci Plánů rozvoje dítěte odpovídají učitelky třídy
- za kontrolu zpracování a vyhodnocování odpovídá zástupce ředitele školy

#### *VÝČET NEJVÍCE UŽÍVANÝCH METOD PRÁCE:*

##### **Rozvoj vizuomotorické koordinace**

Jde o schopnost integrace zrakových vjemů s jemnou motorikou. Je jednou z důležitých podmínek úspěšného rozvoje grafických dovedností dítěte (psaní, kreslení), kdy dítě například musí viděné písmeno zachytit do zrakové paměti a spojit tento obraz ze své představy s pohyby ruky a prstů. U dětí se stupněm zrakového postižení, které jim v budoucnu umožní číst a psát černotiskem, je nutné tuto schopnost cíleně a systematicky procvičovat.

### **Nácvik grafomotorických dovedností**

Grafomotorika je specifická motorická schopnost koordinovat pohybové aktivity při grafických projevech (kreslení, psaní apod.). Jedná se o pohyby ruky, které jsou řízeny psychikou a zanechávají grafickou stopu vyjadřující nějaký význam. Grafomotorickou činnost lze označit za formu komunikace i výrazový prostředek. Grafomotorický projev vychází z motoriky celého těla, až postupně se s vývojem hybnosti soustřeďuje k pohybům paže, ruky a nakonec prstů. Je to dovednost, která u dětí se zdravotním znevýhodněním vyžaduje systematickou a dlouhodobou průpravu.

### **Záměrná smyslová cvičení**

Cvičení jsou volena individuálně podle potřeb vycházejících ze stupně zdravotního znevýhodnění a individuálních možností dítěte. Jsou zaměřena na rozvíjení schopností smyslů vnímat a diferencovat různé podněty a na jejich základě utvářet představy o okolí. U těžce zdravotně postižených dětí záměrně rozvíjíme všechny možnosti smyslového vnímání tak, aby vytvářené představy byly co nejpřesnější.

**Příprava na čtení a psaní v Braillově bodovém písmu** Zařazuje se u dětí nevidomých a dětí, kterým stupeň zrakového postižení neumožní číst a psát v černotisku ani s využitím zvětšovací optických pomůcek. Učitelky zařazují v průběhu denních aktivit individuální činnosti na rozvoj hmatového vnímání, zkvalitnění hmatové diferenciace, orientace na ploše a orientace v základním šestibodu Braillova bodového písma v různých velikostech. Využívají k tomu speciální pomůcky.

**Samostatný pohyb a orientace v prostoru dětí s těžkým zrakovým postižením** "Mobilita je považována za základní předpoklad samostatného života zrakově postiženého člověka, jeho socializace a začlenění do pracovního procesu. Nevidomý člověk je mobilní, když je schopen se s využitím naučených technik pohybu a získávání informací bezpečně a jistě přemísťovat v prostoru. Jinými slovy, cílem výchovy prostorové orientace a samostatného pohybu je dosažení co nejvyššího stupně mobility, odpovídajícího schopnostem zrakově postiženého člověka" (Wiener)

Prostorová orientace a samostatný pohyb dětí v předškolním období vychází ze schopnosti orientovat se na vlastním těle a postupuje k orientaci v nejbližším prostoru. Dále se zaměřuje na zvládnutí základních prvků pohybu v prostoru, na zvládnutí jednoduchých tras s využitím orientačních bodů. Nedílnou součástí je cvičení schopnosti získávat a vyhodnocovat informace z okolí prostřednictvím zachovalých smyslů.

### **Aktivní učení**

Aktivní učení přináší dětem zábavnější metodu poznávání, trvalejší osvojení získaných vědomostí a větší zájem o učivo. Je to soubor postupů, které umožňují aktivní zapojení žáků do činností, způsob výuky, který vede k rozvoji komunikace, logického myšlení a citového života dětí.

### **Prožitkové učení**

Prožitkové učení je založeno na citovém prožívání a osobních zkušenostech, zasahuje celou osobnost toho, kdo se učí. Zahrnuje vlastní iniciativu toho, kdo se učí. Tím, že dítě proniká do problému, nalézá řešení, pojmenovává, co se dovědělo, nachází smysluplnost získaného poznatku a této dovednosti pro život, pociťuje upokojení, ovlivňuje své chování, postoje, někdy i změnu vlastní osobnosti.

### **Situační učení**

Je to učení prostřednictvím příběhů, praktické ukázky životních situací, sociální a emocionální učení, identifikace s postavou, sebereflexe a sebehodnocení.

V přirozeném životě dětí v mateřské škole nastávají situace nepředvídatelné, které vzniknou spontánně v souvislosti s tím, že děti reagují na různé okolnosti (bouřky, déšť, duha, kroupy apod.) nebo náhodné události, které se jich osobně dotýkají (onemocnění, úraz, dopravní nehoda, konflikt mezi dětmi apod.) Tyto situace provázané spontánními emotivními zážitky mohou být velmi účinným zdrojem vzdělávání dětí.

### **Bazální stimulace**

Princip bazální stimulace vychází z toho, že jedince můžeme vtáhnout do reality prostřednictvím těla, zprostředkováním vjemů a získáváním zkušenosti. Koncepce bazální podpory vychází z vnímání a umožňuje interakci mezi jedincem a prostředím, zajišťuje příjemné tělesné pocity, zprostředkovává zážitky těla. Realizuje se u dětí se souběžným postižením více vadami.

Uskutečňuje se pouze na základě pozitivně pociťovaného emocionálního vztahu, obsahuje základní interakční a komunikační podporu a realizuje se během aktivit celého dne. Základními prvky konceptu jsou pohyb, komunikace a vnímání a jejich úzké propojení.

### **Orofaciální stimulace**

Pomocí tlaků, tahů a vibrací v orofaciální oblasti může docházet u jedince ke zdokonalování svalového tonu, čímž zároveň dojde ke zlepšení dýchání, sání a polykání a také předřechového i řečového rozvoje jedince. Tyto techniky jsou prováděny hravou formou, vzbuzují význačné odezvy v celém těle.

### **Metoda snoezelen**

Snoezelen je multifunkční metoda, která je realizována v příjemném a upraveném prostředí pomocí světelných a zvukových prvků, vůní a hudby, přičemž jejím cílem je vyvolání smyslových pocitů. Snoezelen místnost je místo pro radost a setkávání v uspořádaném prostředí, ve kterém jsou osloveny selektivně nebo najednou všechny smysly, místo odpočinku, relaxace, ale i aktivity.

### **Míčkování**

Metoda je prováděna malými molitanovými míčky různých velikostí, kterými se masíruje určitá část těla. Používají se dvě techniky, kterými se míčky mohou po těle vést. Jednou je koulení, kdy se míčky odvalují pomocí prstů, dlaní a zápěstí, druhou je vytírání, při kterém je míček tažen prsty po kůži, aniž se otáčí. Zařazuje se především u dětí s tělesným postižením.

### **Aromaterapie**

Je to léčebná a harmonizační metoda, podporuje zdraví, ulevuje při zátěži a stresu, posiluje imunitu organismu a harmonizuje tělesné a duševní pochody. Jsou používány různé aromatické esence, podle potřeb jednotlivých dětí stimulující nebo uklidňující. Tuto metodu je vhodné spojit s relaxační masáží.

### **Polohování**

Polohování je velmi důležité a přínosné zejména pro děti, které se nemohou samy pohybovat. Aby se zabránilo proleženinám, procvičily se a protáhly svaly, vznikaly impulsy k dalšímu rozvoji pohybu, je zapotřebí s tělem dítěte pohybovat, ukládat ho na určitou dobu do různých poloh (na záda, na bok, podkládat nohy,...). Dítěti s pohybovým postižením se tak umožňuje jiný pohled na okolní svět a současně se polohováním podporuje dobrý zdravotní stav. K této metodě se používají speciální klíny, válce, kvádry, polštáře. Je zapotřebí u každého jedince objevit několik pro něj vhodných poloh, které mu zajistí pocit bezpečí, jistoty a pohodlí.

### **Relaxační masáže**

Pomocí relaxačních masáží lze odstranit psychické i fyzické napětí, podporují celkový vývoj dítěte. Základem masáže je dotyk. Tělesný dotyk patří k přirozenému chování všech savců - tedy



i lidí. Láskyplný dotyk je pak součástí správné výchovy, dítě jej potřebuje spolu s vlídným slovem, aby se rozvíjelo po lidské stránce. Relaxační masáže jsou zařazovány v době dopoledních nebo odpoledních relaxačních činností.

#### *ZAJIŠTĚNÍ PRŮBĚHU VZDĚLÁVÁNÍ DĚTÍ OD 2 DO 3 LET:*

Učitelky svým citlivým přístupem pomáhají dětem adaptovat se na nové prostředí, respektují při tom jejich individuální zvláštnosti. Při práci s dítětem akceptují jeho individuální osobnost, převládají spontánní činnosti nad řízenými a individuální formy práce. Činnosti pro děti připravují učitelky tak, aby byly pro děti jednoduché, zvládnutelné, časově přiměřené. Děti mají dostatek prostoru pro volnou hru a pohyb.

Učitelky umožňují dětem učení nápodobou, prožitkem, vlastní hrou a činností, učí je správným návykům a sebeobsluze, vše realizují především v menších skupinách nebo individuálně. Při všech činnostech podněcují u dětí vývoj řeči, rozvíjí jejich myšlení, pohybové schopnosti a ostatní stránky osobnosti, vše s respektováním specifik z pohledu vývojové psychologie. Stanoví dětem přiměřeně věku srozumitelná pravidla, učí je, jak zacházet s hračkami a pomůckami, podporují v nich dovednost jak a kam je ukládat. Mají-li děti potřebu používání specifických pomůcek či hraček pro svůj pocit bezpečí a jistoty, je jim to umožněno.

Kompetence (očekávané výstupy) ve Školním vzdělávacím programu „Doteky“ jsou stejné pro všechny věkové kategorie dětí. Úroveň jejich dosahování u 2-3letých dětí respektuje věkové a individuální možnosti této skupiny dětí, stejně tak je tomu u dětí starších.

Pro optimální adaptaci a vývoj dětí podporujeme v atmosféře práce mateřské školy pozitivní vztahy vedoucí k oboustranné důvěře a spolupráci s rodinou.

#### *ORGANIZACE VZDĚLÁVÁNÍ DĚTÍ S NEDOSTATEČNOU ZNALOSTÍ ČESKÉHO JAZYKA:*

Děti – cizince a děti pocházející z jiného jazykového a kulturního prostředí vedeme k aktivnímu osvojování českého jazyka. Učitelky se dětem věnují individuálně, při všech činnostech podporují děti v porozumění českému jazyku a v jeho aktivním používání, dle potřeby se bude dítěti věnovat asistent pedagoga.

Po zjištění úrovně porozumění a vyjadřování se dítěte v českém jazyce učitelky specifikují jeho potřeby a stanoví dílčí cíle vzdělávání v jeho Plánu rozvoje dítěte. Metody vzdělávání a didaktické postupy pak odpovídají individuálním potřebám dítěte se speciálními vzdělávacími potřebami. V případě potřeby je tato podpora realizována individuální formou nácviku jazykových dovedností.

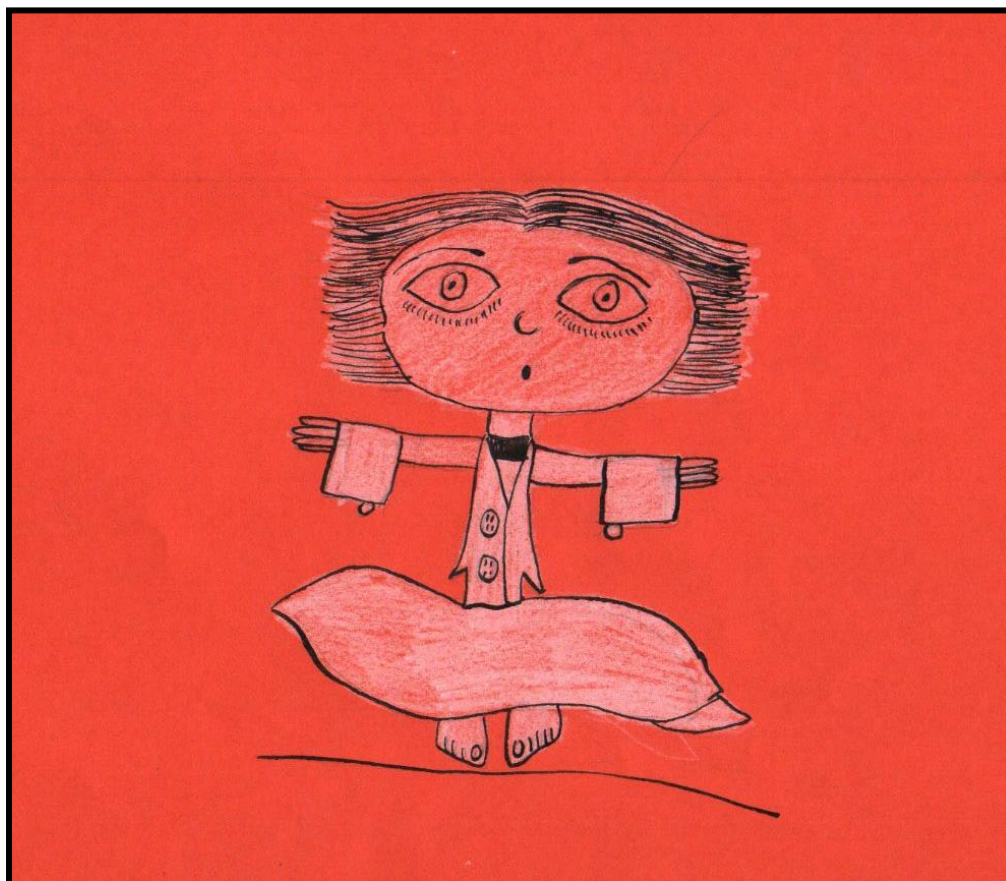
## 6. VZDĚLÁVACÍ OBSAH

Vzdělávací obsah je rozdělen do pěti integrovaných bloků, které tvoří základ pro tvorbu třídních vzdělávacích plánů.

Do mateřské školy přijímáme děti s různým stupněm zdravotního postižení a z tohoto faktu vyplývající různých vzdělávacích možností. Proto jsme kompetence převzaté z RVP rozdělili pro děti se zdravotním postižením a pro děti s těžkým zdravotním postižením včetně mentálního. Třídní vzdělávací programy pak vymezují dílčí cíle a obsahují konkrétní vzdělávací nabídku, která zohledňuje individuální možnosti, schopnosti a potřeby jednotlivých dětí. Náročnost nabízených činností je odstupňována i vzhledem k věku jednotlivých dětí tak, aby je každé dítě mělo možnost zvládnout a prožít tak vlastní úspěšnost.

- ***KDO JSEM JÁ***
- ***NEJSEM NA SVĚTĚ SÁM***
- ***NENÍ V MYSLI, CO NEPROŠLO SMYSLY***
- ***PŘÍRODA KOLEM NÁS***
- ***JAK NÁM VĚCI POMÁHAJÍ***

### ***I. KDO JSEM JÁ***



#### **Charakteristika:**

- uvědomění si sebe sama, vlastní identity, utváření představy o vlastním tělesném schématu a získávání základů pro orientaci v prostoru, rozvíjení motorických dovedností, přijímání zdravých životních návyků, podporování zdravého sebevědomí

**Dílčí cíle:**

- uvědomění si vlastního těla
- rozvoj pohybových schopností a zdokonalování dovedností v oblasti hrubé i jemné motoriky (koordinace a rozsahu pohybu, dýchání, koordinace ruky a oka apod.), ovládnutí pohybového aparátu a tělesných funkcí
- rozvoj fyzické i psychické zdatnosti
- osvojení si poznatků o těle a jeho zdraví, o pohybových činnostech a jejich kvalitě
- osvojení si poznatků a dovedností důležitých k podpoře zdraví, bezpečí, osobní pohody i pohody prostředí
- vytváření zdravých životních návyků a postojů jako základů zdravého životního stylu

**Kompetence:**

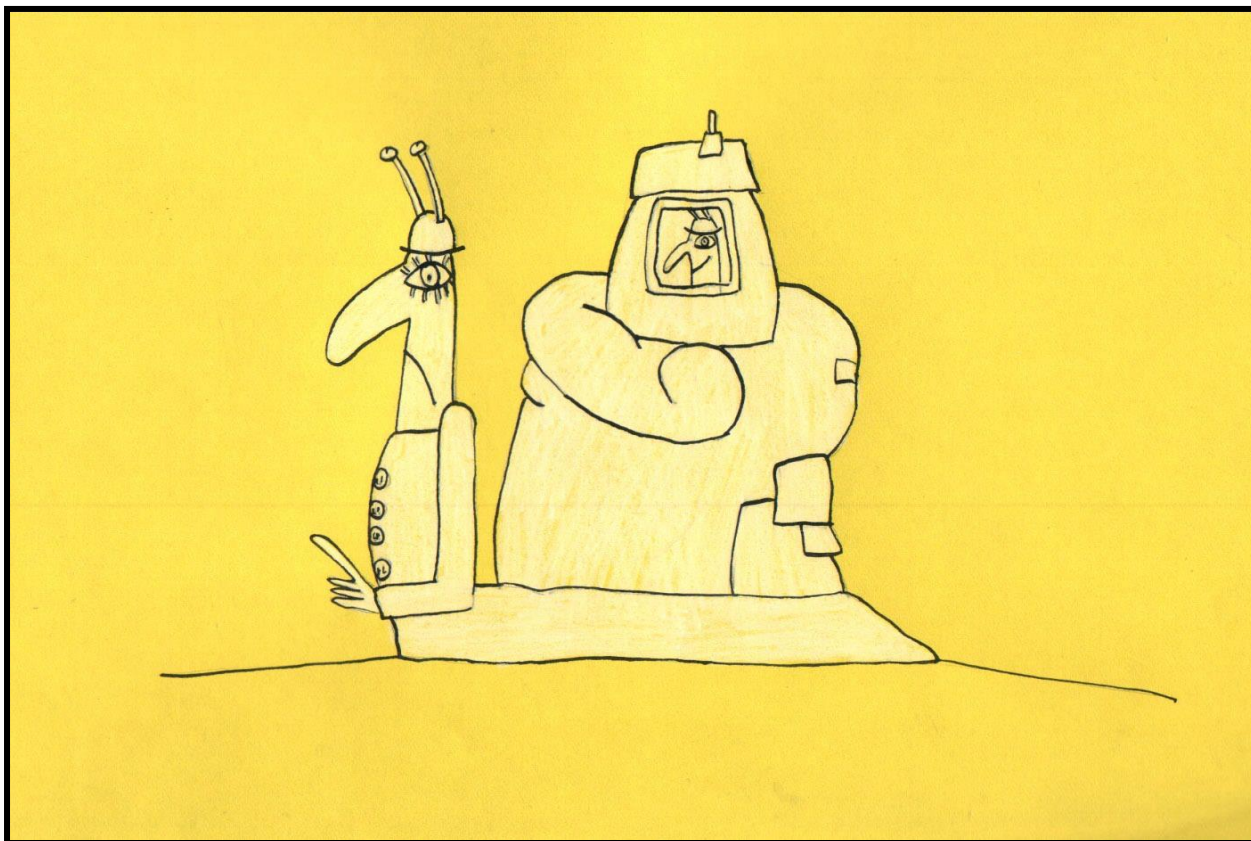
Dítě se zdravotním postižením	Dítě s těžkým zdravotním postižením včetně mentálního
<ul style="list-style-type: none"> <li>- odhaduje své síly, učí se hodnotit svoje osobní pokroky</li> <li>- učí se plánovat svoje hry, řídit, organizovat a vyhodnocovat</li> <li>- jde si za svým záměrem, ale dokáže měnit cesty a přizpůsobovat se daným okolnostem</li> </ul>	<ul style="list-style-type: none"> <li>- radostně prožívá své pokroky</li> <li>- učí se hrát si smysluplně</li> </ul>
<ul style="list-style-type: none"> <li>- nebojí se chybovat, pokud nachází pozitivní ocenění nejen za úspěch, ale také za snahu</li> </ul>	<ul style="list-style-type: none"> <li>- nebojí se chybovat, pokud nachází pozitivní ocenění nejen za úspěch, ale také za snahu</li> </ul>
<ul style="list-style-type: none"> <li>- dokáže se vyjadřovat a sdělovat své prožitky, pocity a nálady různými prostředky (řečovými, výtvarnými, hudebními, dramatickými apod.)</li> </ul>	<ul style="list-style-type: none"> <li>- dokáže vyjádřit své pocity a nálady</li> </ul>
<ul style="list-style-type: none"> <li>- uvědomuje si, že za sebe i své jednání odpovídá a nese důsledky</li> </ul>	
<ul style="list-style-type: none"> <li>- samostatně rozhoduje o svých činnostech; umí si vytvořit svůj názor a vyjádřit jej</li> </ul>	<ul style="list-style-type: none"> <li>- zapojuje se do rozhodování o svých činnostech (výběr z nabídky)</li> </ul>
<ul style="list-style-type: none"> <li>- dokáže rozpoznat a využívat vlastní silné stránky, poznávat svoje slabé stránky</li> </ul>	
<ul style="list-style-type: none"> <li>- chápe, že se může o tom, co udělá, rozhodovat svobodně, ale že za svá rozhodnutí také odpovídá</li> </ul>	
<ul style="list-style-type: none"> <li>- má smysl pro povinnost ve hře, práci i učení; k úkolům a povinnostem</li> </ul>	

přístupuje odpovědně, váží si práce i úsilí druhých	
---	--

### **Obecná nabídka činností:**

- činnosti zaměřené na rozvoj pohybových dovedností (chůze, běh, skoky a poskoky, lezení, změny poloh a pohybů těla na místě, základní gymnastika, turistika, sezónní činnosti, míčové hry apod.)
- zdravotně zaměřené činnosti (vyrovnávací, protahovací, uvolňovací, dechová, relaxační cvičení)
- hry a činnosti pohybového a sportovního charakteru vedoucí dítě k uvědomění si vlastního těla a jeho pohybových možností a přispívající k návyku pravidelné pohybové aktivity
- smyslové a psychomotorické hry
- činnosti podporující rozvoj hudebních dovedností dítěte
- činnosti rozvíjející sebeobsluhu a péči o okolní prostředí (např. úklid, úprava prostředí,...)
- činnosti zaměřené k poznávání vlastního těla a jeho částí
- aktivity podporující péči o vlastní tělo, znalosti o základech zdravého způsobu života a vnímání osobního bezpečí
- relaxační a odpočinkové činnosti směřující k utváření pozitivního prostředí
- využívání situací a činnosti směřující k poučení o prevenci úrazů (hrožících při hrách, pohybových činnostech a dopravních situacích, při setkávání s cizími lidmi), k prevenci nemoci a nezdravých návyků
- námětové hry a činnosti se zaměřením na poznávání vlastního těla
- spontánní hra
- činnosti vyvolávající nebo podporující spokojenost a pohodu každého dítěte
- činnosti vytvořené podle individuálních schopností dětí s důrazem na prožití úspěchu
- činnosti různého zaměření, které umožňují samostatné vystupování, vyjadřování, obhajování vlastních názorů, rozhodování a sebehodnocení
- individuální vyjadřování se na určité téma
- nabídka příležitostí a her rozvíjející vůli, vytrvalost a sebeovládání
- sledování a poslech pohádek a příběhů obohacujících citový život dítěte
- hry a činnosti podporující sebekontrolu, sebeovládání (hněv, zlost, úzkost apod.) a projevování kladných citů
- činnosti vedoucí dítě k sebeuvědomění a k odlišení od ostatních
- námětové a situační hry, ve kterých dítě učíme chránit soukromí a bezpečí své i druhých
- aktivity vhodné pro přirozenou adaptaci dítěte v prostředí mateřské školy
- hry zaměřené k poznávání, rozlišování a osvojování si různých společenských rolí (dítě, dospělý, rodič, učitelka, herní role, profesní role apod.)
- aktivity vedoucí dítě k dodržování pravidel slušného chování a mravních hodnot (dobro, spravedlnost, pravda, upřímnost, otevřenost apod.)
- vyprávění toho, co dítě slyšelo nebo co shlédlo

## II. NEJSEM NA SVĚTĚ SÁM



### Charakteristika:

- vnímání odlišných sociálních prostředí a prožívání různých sociálních rolí, podporování potřeby komunikace, rozvíjení a zdokonalování komunikačních dovedností (verbální i alternativní a augmentativní komunikační systémy), rozvíjení kooperativních vztahů mezi kamarády, utváření zdravého postoje k autoritě dospělého

### Dílčí cíle:

- rozvoj komunikativních dovedností (verbálních i neverbálních) a kultivovaného projevu
- seznamování s pravidly chování ve vztahu k druhému
- rozvoj kooperativních dovedností
- rozvoj schopnosti žít ve společenství ostatních lidí (spolupracovat, spolupodílet se), přináležet k tomuto společenství (ke třídě, k rodině, k ostatním dětem) a vnímat a přijímat základní hodnoty v tomto společenství uznávané
- seznamování se světem lidí, kultury a umění, osvojení si základních poznatků o prostředí, v němž dítě žije

### Kompetence:

Dítě se zdravotním postižením	Dítě s těžkým zdravotním postižením včetně mentálního
- napodobuje modely prosociálního chování a mezilidských vztahů, které nachází ve svém okolí	- vnímá osoby kolem sebe

- domlouvá se slovy, rozlišuje některé symboly a gesta, rozumí jejich významu i funkci	- dle svých možností a schopností se domlouvá slovy, rozlišuje některé symboly a gesta, rozumí jejich významu i funkci
- řeší problémy, na které stačí, známé a opakující se situace se snaží řešit samostatně (na základě nápodoby či opakování), náročnější s oporou a pomocí dospělého	- známé a opakující se situace se snaží řešit (samostatně nebo s podporou dospělého)
- v běžných situacích komunikuje bez zábran a ostychu s dětmi i s dospělými, chápe, že být komunikativní, vstřícné, iniciativní a aktivní je výhodou	
- ví, že lidé se dorozumívají i jinými jazyky a že je možno se jim učit	
- dětským způsobem projevuje citlivost a ohleduplnost k druhým, pomoc slabším, rozpozná nevhodné chování; vnímá nespravedlnost, ubližování, agresivitu a lhostejnost	- dětským způsobem projevuje citlivost a ohleduplnost k druhým, pomoc slabším, rozpozná nevhodné chování; vnímá nespravedlnost, ubližování, agresivitu a lhostejnost
- ve skupině se dokáže prosadit, ale i podřídít, při společných činnostech se domlouvá a spolupracuje; v běžných situacích uplatňuje základní společenské návyky a pravidla společenského styku, je schopné respektovat druhé	- ve skupině se dokáže prosadit, ale i podřídít, v běžných situacích uplatňuje základní společenské návyky a pravidla společenského styku, je schopné respektovat druhé
- spolupodílí se na společných rozhodnutích; přijímá vyjasněné a zdůvodněné povinnosti; dodržuje dohodnutá a pochopená pravidla a přizpůsobí se jim	- přijímá vyjasněné a zdůvodněné povinnosti; dodržuje dohodnutá a pochopená pravidla
- při setkání s neznámými lidmi či v neznámých situacích se chová obezřetně; nevhodné chování i komunikaci, která je mu nepříjemná, umí odmítnout	- nevhodné chování i komunikaci, která je mu nepříjemná, umí odmítnout
- je schopno chápat, že lidé se různí a umí být tolerantní k jejich odlišnostem a jedinečným	- učí se být tolerantní k odlišnostem a jedinečným druhých
- chápe, že nespravedlnost, ubližování, ponižování, lhostejnost, agresivita a násilí se nevyplácí a že vzniklé konflikty je lépe řešit dohodou; dokáže se bránit projevům násilí jiného dítěte, ponižování a ubližování	- dokáže se bránit projevům násilí jiného dítěte, ponižování a ubližování

- zajímá se o druhé i o to, co se kolem děje; je otevřené aktuálnímu dění -	- zajímá se o druhé i o to, co se kolem děje; je otevřené aktuálnímu dění
- má základní dětskou představu o tom, co je v souladu se základními lidskými hodnotami a normami, i co je s nimi v rozporu, a snaží se podle toho chovat	
- spoluvytváří pravidla společného soužití mezi vrstevníky, rozumí jejich smyslu a chápe potřebu je zachovávat	- přizpůsobí se pravidlům společného soužití
- uvědomuje si svá práva i práva druhých, učí se je hájit a respektovat; chápe, že všichni lidé mají stejnou hodnotu	

### Obecná nabídka činností:

- činnosti vedoucí ke konkrétnímu výtvaru, výtvarné ztvárnění prostředí kolem dítěte (společnost, rodina apod.)
- hudební a hudebně pohybové hry a činnosti
- vytváření příležitostí a činností, které směřují k prevenci úrazů (hrozcích při hrách, pohybových činnostech a dopravních situacích, při setkávání s cizími lidmi), k prevenci nemoci a nezdravých návyků
- individuální a skupinové rozhovory (vyprávění zážitků, příběhů, vyprávění podle skutečnosti i podle obrazového nebo hmatového materiálu, podle vlastní fantazie, sdělování slyšeného druhým apod.)
- činnosti podporující schopnost komunikace mezi dětmi a dospělými, např. komentování zážitků, vyřizování vzkazů
- poslech čtených nebo vyprávěných pohádek a příběhů, sledování filmových a divadelních pohádek a příběhů
- vyprávění toho, co dítě slyšelo nebo co zhlédlo svým spolužákům
- přednes, recitace, dramatizace, zpěv
- pozorování a vnímání přírodních, kulturních i technických objektů i jevů v okolí dítěte, rozhovor o výsledku pozorování
- námětové hry a činnosti
- spontánní hra
- skupinové prožitkové činnosti podporující spokojenost a radost
- činnosti přiměřené silám a individuálním schopnostem dětí a úkoly s dosažitelným cílem a viditelným výsledkem pro všechny (zajištění prožití pocitu úspěchu pro všechny)
- rozmanité činnosti umožňující vystupování, vyjadřování, rozhodování, obhajování vlastních názorů ve skupině a sebehodnocení ve vztahu ke skupině
- skupinové hry pro rozvoj vůle, vytrvalosti a sebeovládání
- činnosti zaměřené na nácvik organizačních dovedností
- aktivity zaměřené na projevení zvláště kladných citů, sebekontrolu a sebeovládání v rámci třídního kolektivu
- kolektivní hry na téma rodiny, přátelství, sociálních vztahů apod.
- skupinové výlety do okolí (do přírody, návštěvy dětských kulturních akcí apod.)

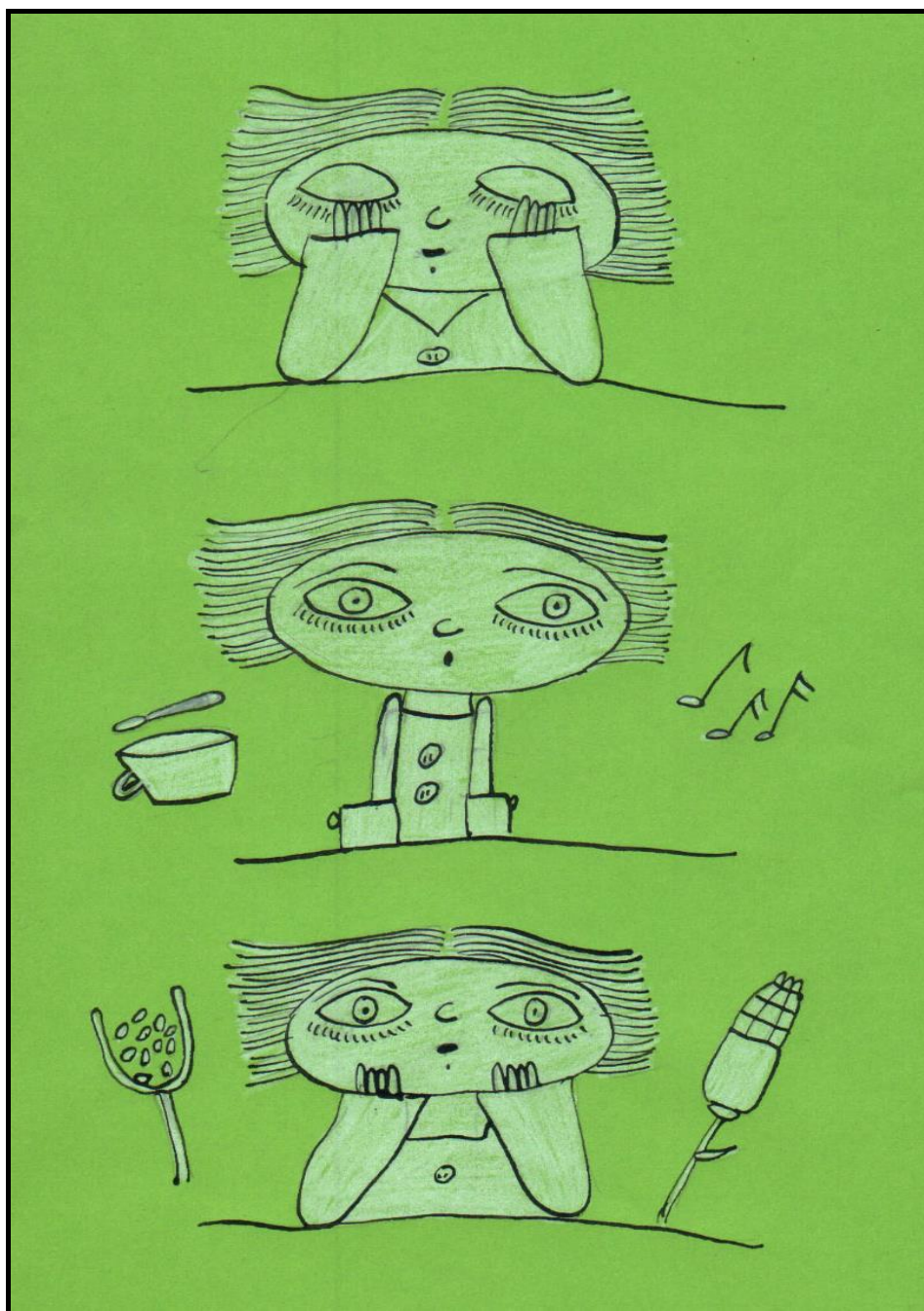
- činnosti zaměřené k poznávání různých lidských vlastností; záměrné pozorování, čím se lidé mezi sebou liší (fyzické i psychické vlastnosti, dovednosti, schopnosti, city, vlastnosti dané pohlavními rozdíly, věkem, zeměpisným místem narození, jazykem) a v čem jsou si podobní
- dramatické činnosti zaměřené na předvádění a napodobování různých situací, chování člověka a vyjadřování nálad pozitivních i negativních
- činnosti vedoucí dítě k poznání sebe sama a k odlišení od ostatních
- běžné komunikační aktivity mezi dětmi a dítětem a dospělým
- sociální a interaktivní hry, hraní rolí, dramatické činnosti, hudební a hudebně pohybové hry, výtvarné hry
- společenské hry, společné aktivity nejrůznějšího zaměření
- činnosti ve dvojicích a ve skupinkách zaměřené na spolupráci dětí
- společná setkávání v rámci třídy, příležitostná setkávání s ostatními třídami, povídání, sdílení a aktivní naslouchání druhým
- aktivity podporující sbližování dětí
- aktivity podporující uvědomování si vztahů mezi lidmi (kamarádství, přátelství, vztahy mezi oběma pohlavími, úcta ke stáří apod.)
- hry a situace (přirozené a uměle navozené), při kterých se dítě učí přijímat a respektovat druhého
- činnosti, které pomáhají pochopit pravidla vzájemného soužití a chování, možnost spolupodílet se na jejich tvorbě
- hry a činnosti, které vedou děti k ohleduplnosti k druhému, k ochotě rozdělit se s ním, půjčit hračku, střídat se, pomoci mu, ke schopnosti vyřešit vzájemný spor apod.
- činnosti zaměřené na poznávání rodinného prostředí (funkce rodiny, členové rodiny a vztahy mezi nimi, život v rodině, rodina ve světě zvířat) a prostředí mateřské školy (vztahy mezi dětmi i dospělými, kamarády, ...)
- společné hry a situace učící dítě chránit soukromí a bezpečí své i druhých
- vyprávění, poslech a rozbor pohádek a příběhů s poučným obsahem
- běžné každodenní setkávání s pozitivními vzory vztahů a chování
- aktivity směřující k přirozené adaptaci dítěte do prostředí mateřské školy
- podílení se na vytváření a přijímání pravidel společného soužití ve třídě
- různorodé společné hry a skupinové aktivity (námetové hry, dramatizace, konstruktivní a výtvarné projekty atd.) umožňující dětem spolupodílet se na jejich průběhu i výsledcích
- účast na přípravách a realizaci společných zábav a slavností (oslavy výročí, sportovní akce, kulturní programy apod.)
- různorodé činnosti podporující tvořivost, nápaditost, estetické vnímání a vyjadřování dětí (literární, dramatické, výtvarné, hudební apod.)
- seznamování se s různými druhy umění mimo MŠ (návštěvy kulturních míst, akce zajímavé pro předškolní dítě, ...)
- hry a činnosti, v rámci kterých dítě poznává, prožívá a osvojuje si různé společenské role (dítě, dospělý, rodič, učitelka, žák, role dané pohlavím, profesní role, herní role)
- aktivity, které směřují k dodržování pravidel vzájemného soužití (zdvořilost, ohleduplnost, tolerance, spolupráce) a k pochopení mravních hodnot (dobro, zlo, spravedlnost, pravda, upřímnost, otevřenost apod.)
- hry a praktické činnosti přibližující dětem svět lidí a práce (využívání praktických ukázek z okolí dětí, tematické hry seznamující děti s různými druhy zaměstnání, řemesel a povolání, s různými pracovními činnostmi a pracovními předměty, praktická manipulace s některými pomůckami a nástroji, provádění jednoduchých pracovních úkonů a činností apod.)
- hry a činnosti přibližující dětem svět kultury a umění, umožňující jim poznat rozmanitost kultur (výtvarné, hudební a dramatické činnosti, sportovní aktivity, zábavy, účast dětí na



kulturních akcích, návštěvy výstav, divadelních a filmových představení, seznamování dětí přirozeným způsobem s tradicemi a zvyky apod.)

- hry a aktivity na téma dopravy, cvičení bezpečného chování v dopravních situacích, kterých se dítě běžně účastní, praktický nácvik bezpečného chování v některých dalších situacích, které mohou nastat
- kognitivní činnosti (kladení otázek a vzájemné hledání odpovědí, diskuse nad problémem, vyprávění, poslech a objevování)

### *III. NENÍ V MYSLI, CO NEPROŠLO SMYSLY*



**Charakteristika:**

- individuální či skupinové řízené činnosti zaměřené na zdokonalování funkcí jednotlivých smyslových analyzátorů - podpora a zdokonalování smyslového vnímání současně s cílevědomým vytvářením vztahů smyslového vnímání, myšlení a řeči, probouzení a rozvíjení zájmu dítěte zkoumat okolní svět pomocí všech zachovalých smyslů

**Dílčí cíle:**

- rozvoj a užívání všech smyslů
- osvojení si věku přiměřených praktických dovedností
- posilování přirozených poznávacích citů (zvědavosti, zájmu, radosti z objevování apod.)
- rozvoj tvořivosti (tvořivého myšlení, řešení problémů, tvořivého sebevyjádření)
- rozvoj schopnosti přizpůsobovat se podmínkám vnějšího prostředí i jeho změnám

**Kompetence:**

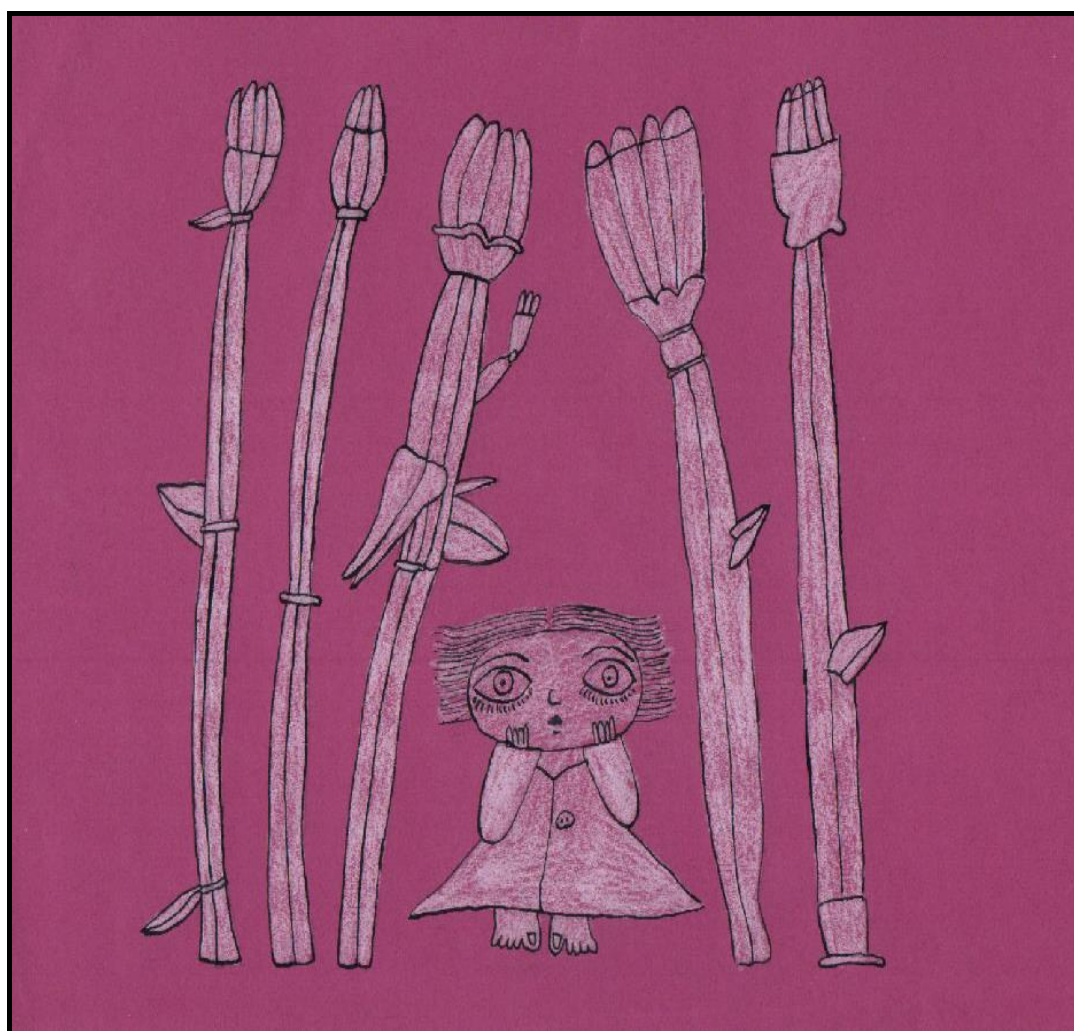
Dítě se zdravotním postižením	Dítě s těžkým zdravotním postižením včetně mentálního
- učí se nejen spontánně, ale i vědomě, vyvine úsilí, soustředí se na činnost a záměrně si zapamatuje; při zadané práci dokončí, co započalo; dovede postupovat podle instrukcí a pokynů, je schopno dobrat se k výsledkům	- učí se spontánně, je-li dostatečně motivováno, je schopné krátkodobé koncentrace pozornosti, vyvine úsilí
- klade otázky a hledá na ně odpovědi, aktivně si všímá, co se kolem něho děje; poznává, že se může mnohému naučit, raduje se z toho, co samo dokázalo a zvládlo	- raduje se z toho, co samo dokázalo a zvládlo, všímá si, co se kolem něho děje
- získanou zkušenost uplatňuje v praktických situacích a v dalším učení	- pod vedením je schopné využít získanou zkušenost v jednoduchých situacích
- pokud se mu dostává uznání a ocenění, učí se s chutí	- pokud se mu dostává uznání a ocenění, učí se s chutí
- zpřesňuje si početní představy, užívá číselných a matematických pojmů, vnímá elementární matematické souvislosti	- osvojuje si elementární prvky matematických představ
- ovládá dovednosti předcházející čtení a psaní	- učí se základním dovednostem předcházejícím čtení a psaní

## Obecná nabídka činností:

- manipulační činnosti a jednoduché úkony s předměty, pomůckami, nástroji, náčiním, materiálem; činnosti seznamující děti s věcmi, které je obklopují
- smyslové a psychomotorické hry
- konstruktivní a grafické činnosti
- rytmické a pohybové vyjádření hudby
- činnosti relaxační a odpočinkové, zajišťující pozitivní prožitek
- činnosti zaměřené na rozvoj artikulace, řeči, sluchu, rytmické hry, hry se slovy, slovní hádanky, vokální činnosti
- poslech čtených či vyprávěných pohádek a příběhů, poslech nebo sledování filmových a naučných pohádek a příběhů
- vyprávění toho, co dítě slyšelo nebo co zhlédlo
- přednes, recitace, dramatizace, zpěv
- napodobování a rozlišování symbolů, tvarů, čísel, písmen (graficky, hmatem a za pomoci reliéfních obrázků)
- seznámení s šestibodem
- činnosti zaměřující se na orientaci na řádku
- prohlížení a „čtení“ knížek
- hry a činnosti zaměřené k poznávání a rozlišování zvuků, užívání gest
- činnosti umožňující dětem seznámení s různými sdělovacími prostředky (časopisy, knihy, audiovizuální technika)
- pozorování a vnímání přírodních, kulturních i technických objektů i jevů v okolí dítěte
- pozorování a vnímání běžných objektů a předmětů, určování a pojmenovávání jejich znaků, funkcí a vlastností (velikost, barva, tvar, materiál, dotek, chuť, vůně, zvuky)
- cílená manipulace s předměty a zkoumání jejich vlastností všemi smysly
- konkrétní operace s materiálem (třídění, přiřazování, uspořádání, odhad, porovnávání apod.)
- spontánní hra, volné hry a experimenty s materiálem a předměty
- smyslové hry, nejrůznější činnosti zaměřené na rozvoj a cvičení postřehu a vnímání, zrakové a sluchové paměti, koncentrace pozornosti apod.
- hry nejrůznějšího zaměření podporující tvořivost, představivost a fantazii (kognitivní, výtvarné, konstruktivní, hudební, taneční či dramatické aktivity)
- hry a činnosti zaměřené ke cvičení různých forem paměti (mechanické a logické, obrazné a pojmové)
- činnosti zaměřené na poznávání jednoduchých obrazně znakových systémů (písmena, číslice, piktogramy, značky, symboly, obrazce)
- hry a praktické úkony procvičující orientaci v prostoru i v rovině
- tvůrčí a receptivní činnosti (slovesné, literární, dramatické, výtvarné, hudební, hudebně pohybové, dramatické apod.) podněcující tvořivost a nápaditost dítěte, estetické vnímání i vyjadřování a tříbení vkusu
- hry a praktické činnosti zprostředkující dětem přiblížení a prožívání různých forem práce a života lidí (využívání praktických ukázek z okolí dítěte, tematické hry seznamující dítě s různými druhy zaměstnání, řemesel a povolání, s různými pracovními činnostmi a předměty, praktická manipulace s některými pomůckami a nástroji, provádění jednoduchých pracovních úkonů a činností apod.)
- aktivity přibližující dítěti svět kultury a umění umožňující mu vnímat rozmanitost kultur za pomoci všech smyslů (výtvarné, hudební a dramatické činnosti, sportovní aktivity, zábavy, účast dětí na kulturních akcích, návštěvy výstav, divadelních a filmových představení, využívání příležitostí seznamujících dítě přirozeným způsobem s různými tradicemi a zvyky běžnými v jeho kulturním prostředí apod.)

- praktické užívání technických přístrojů, hraček a dalších předmětů a pomůcek, se kterými se dítě běžně setkává
- přirozené i zprostředkované poznávání a vnímání přírodního okolí a změn v přírodě (příroda živá i neživá, přírodní jevy a děje, rostliny, živočichové, počasí, roční období)
- práce s literárními texty, s obrazovým a hmatovým materiálem a využívání médií
- praktické činnosti, na jejichž základě se dítě seznamuje s různými přírodními i umělými látkami a materiály ve svém okolí a jejichž prostřednictvím získává zkušenosti s jejich vlastnostmi (praktické pokusy, zkoumání, manipulace s různými materiály a surovinami)
- činnosti přispívající k péči o životní prostředí a okolní krajinu, pracovní činnosti, pěstitelské a chovatelské činnosti, péče o školní prostředí, školní zahradu a blízké okolí

#### ***IV. PŘÍRODA KOLEM NÁS***



#### **Charakteristika:**

- praktické získávání zkušeností z oblasti přírody živé i neživé, vnímání zákonitostí vývoje a změn v přírodě, utváření pozitivních vztahů k přírodě na základě vlastních prožitků a současné podporování pocitu odpovědnosti za ochranu a péči o okolní prostředí.

**Dílčí cíle:**

- rozvoj řečových schopností a jazykových dovedností receptivních (vnímání, naslouchání, porozumění) i produktivních (výslovnosti, vytváření pojmů, mluvního projevu, vyjadřování)
- rozvoj úcty k životu ve všech jeho formách
- osvojení si poznatků a dovedností potřebných k vykonávání jednoduchých činností v péči o okolí při spoluvytváření zdravého a bezpečného prostředí a k ochraně dítěte před jeho nebezpečnými vlivy
- rozvoj a kultivace mravního i estetického vnímání, cítění a prožívání
- seznamování s místem a prostředím, ve kterém dítě žije, a vytváření pozitivního vztahu k němu
- vytváření elementárního povědomí o širším přírodním, kulturním i technickém prostředí, o jejich rozmanitosti, vývoji a neustálých proměnách
- rozvoj poznatků, schopností a dovedností umožňujících pocity, získané dojmy a prožitky vyjádřit

**Kompetence:**

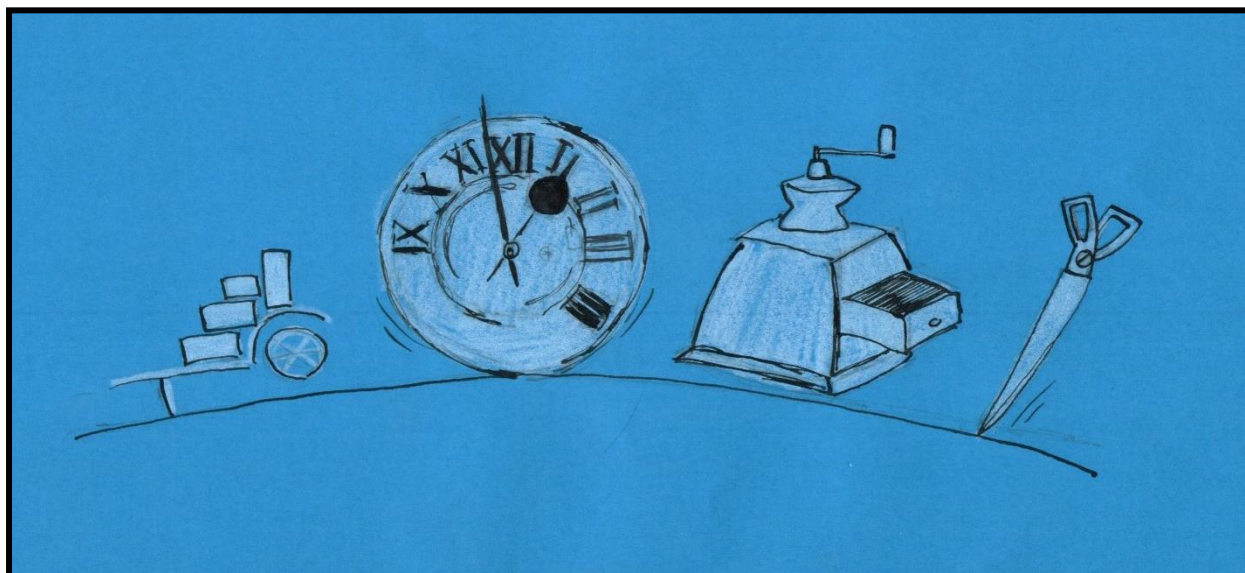
Dítě se zdravotním postižením	Dítě s těžkým zdravotním postižením včetně mentálního
<ul style="list-style-type: none"> <li>- přiměřeně věku ovládá řeč, hovoří ve vhodně formulovaných větách, samostatně vyjadřuje své myšlenky, sdělení, otázky i odpovědi, rozumí slyšenému, slovně reaguje, vede dialog</li> </ul>	<ul style="list-style-type: none"> <li>- přiměřeně svému věku a stupni postižení komunikuje s okolím</li> </ul>
<ul style="list-style-type: none"> <li>- dbá na osobní zdraví a bezpečí svoje i druhých, chová se odpovědně s ohledem na zdravé a bezpečné okolní prostředí (přírodní i spol.)</li> </ul>	<ul style="list-style-type: none"> <li>- rozliší, co je jeho zdraví prospěšné</li> </ul>
<ul style="list-style-type: none"> <li>- při řešení myšlenkových i praktických problémů užívá logických, matematických i empirických postupů, pochopí jednoduché algoritmy řešení různých úloh a situací a využívá je v dalších situacích</li> </ul>	<ul style="list-style-type: none"> <li>- za pomoci dospělého se učí elementárním praktickým postupům</li> </ul>
<ul style="list-style-type: none"> <li>- ví, že není jedno, v jakém prostředí žije, uvědomuje si, že se svým chováním na něm podílí a že je může ovlivnit</li> </ul>	<ul style="list-style-type: none"> <li>- ví, že svým chováním ovlivňuje prostředí, ve kterém žije</li> </ul>
<ul style="list-style-type: none"> <li>- soustředěně pozoruje, zkoumá, objevuje, všímá si souvislostí, experimentuje a užívá při tom jednoduchých pojmů, znaků a symbolů</li> </ul>	<ul style="list-style-type: none"> <li>- krátkodobě pozoruje a zkoumá předměty, využívá přitom všech smyslů</li> </ul>

**Obecná nabídka činností:**

- manipulační činnosti a jednoduché úkony s předměty, pomůckami, nástroji, náčiním, materiálem; praktické používání věcí, které děti obklopují

- smyslové a psychomotorické hry
- přímé pozorování přírodních, kulturních i technických objektů i jevů v okolí dítěte, rozhovor o výsledku pozorování
- hry a praktické úkony procvičující orientaci v prostoru i v rovině
- výlety do okolí (do přírody, návštěvy dětských kulturních akcí apod.)
- přirozené pozorování blízkého prostředí a života v něm, kulturní a technické objekty, vycházky do okolí, výlety
- lokomoční pohybové činnosti (chůze, běh, skoky a poskoky, lezení), nelokomoční pohybové činnosti (změny poloh a pohybů těla na místě) a jiné (základní gymnastika, turistika, sezónní činnosti, míčové hry apod.) ve venkovním prostředí s využitím přírodního terénu
- sledování událostí v obci a účast na akcích, které jsou pro dítě zajímavé
- přirozené i zprostředkované poznávání přírodního okolí, sledování rozmanitostí a změn v přírodě (příroda živá i neživá, přírodní jevy a děje, rostliny, živočichové, počasí, roční období)
- praktické činnosti seznamující dítě s různými přírodními i umělými látkami a materiály v okolí, jejichž prostřednictvím získává zkušenosti s jejich vlastnostmi (zkoumání vlastností, manipulace s různými materiály a surovinami)
- využívání podnětů, situací a praktických ukázek v životě a okolí dítěte k jeho seznamování se s elementárními, jemu srozumitelnými reáliemi o naší republice
- pozorování životních podmínek a stavu životního prostředí, získávání elementárních poznatků (les, louka, rybník apod.)
- ekologicky motivované hravé aktivity (ekohry)
- smysluplné činnosti přispívající k péči o životní prostředí (pracovní činnosti, pěstitelské a chovatelské činnosti, činnosti zaměřené k péči o nejbližší prostředí)
- práce s literárními texty, s obrazovým a hmatovým materiálem, využívání médií
- aktivity přibližující dítěti svět kultury a umění, poznávání rozmanitosti kultur (výtvarné, hudební a dramatické činnosti, sportovní aktivity, zábavy, kulturní akce, výstavy, divadelní a filmová představení, tradice a zvyky běžné v jeho kulturním prostředí apod.)
- činnosti zaměřené k seznamování se s elementárními číselnými a matematickými pojmy a jejich symbolikou (číselná řada, číslice, základní geometrické tvary, množství apod.)

## V. JAK NÁM VĚCI POMÁHAJÍ



**Charakteristika:**

- poznávání okolního materiálního prostředí, vlastností konkrétních předmětů a praktické seznamování se se způsoby jejich bezpečného užívání, osvojování si dovedností vhodným způsobem a přiměřeně svému věku o konkrétní věci pečovat

**Dílčí cíle:**

- posilování přirozených poznávacích citů (zvědavosti, zájmu, radosti z objevování apod.)
- vytváření pozitivního vztahu k intelektuálním činnostem a k učení, podpora a rozvoj zájmu o učení
- osvojení si elementárních poznatků o znakových systémech a jejich funkci (abeceda, čísla)
- pochopení, že změny způsobené lidskou činností mohou prostředí chránit a zlepšovat, ale také poškozovat a ničit
- osvojení si některých poznatků a dovedností, které předcházejí čtení i psaní, rozvoj zájmu o psanou podobu jazyka i další formy sdělení verbální i neverbální (výtvarné, hudební, pohybové, dramatické)

**Kompetence:**

Dítě se zdravotním postižením	Dítě s těžkým zdravotním postižením včetně mentálního
- dovede využít informativní a komunikativní prostředky, se kterými se běžně setkává, (knížky, encyklopedie, počítač, audiovizuální technika, telefon atp.)	- má základní povědomí o existenci informativních a komunikativních prostředků, se kterými se běžně setkává
- má elementární poznatky o světě lidí, kultury, přírody i techniky, který dítě obklopuje, o jeho rozmanitostech a proměnách; orientuje se v řádu a dění v prostředí, ve kterém žije	- orientuje se v řádu a dění v prostředí, ve kterém žije, rozlišuje předměty denní potřeby
- chápe, že vyhýbat se řešení problémů nevede k cíli, ale že včasné řešení je výhodou, uvědomuje si, že svou aktivitou a iniciativou může situaci ovlivnit	- učí se být aktivní
- problémy řeší na základě bezprostřední zkušenosti; postupuje cestou pokusu a omylu, zkouší, experimentuje; vymýšlí nová řešení, hledá možnosti a varianty, využívá při tom dosavadních zkušeností, fantazii a představivost	- jednoduché problémy řeší za pomoci dospělého na základě bezprostřední zkušenosti
- všímá si dění i problémů v bezprostředním okolí; přirozenou motivací k řešení dalších problémů	- je schopné rozlišit prostředí, ve kterých žije a osoby, se kterými je denně v kontaktu, reaguje na dění v blízkém okolí

a situací je pro něj pozitivní odezva na aktivní zájem	
- průběžně rozšiřuje svou slovní zásobu a aktivně ji používá k dokonalejší komunikaci s okolím	- má pozitivní vztah ke komunikaci s okolím, postupně ji zdokonaluje
- rozlišuje řešení, která jsou funkční (vedoucí k cíli), a řešení, která funkční nejsou, dokáže mezi nimi volit	- dokáže dokončit započatou činnost (samostatně nebo s pomocí)
- chápe, že zájem o to, co se kolem děje, činnost, pracovitost a podnikavost jsou přínosem a že naopak lhostejnost, nevšímavost, pohodlnost a nízká aktivita mají svoje nepříznivé důsledky	- zapojuje se do různých činností a aktivit

### Obecná nabídka činností:

- manipulační činnosti a jednoduché úkony s předměty, pomůckami, nástroji, náčiním, materiálem; s věcmi, které děti obklopují
- smyslové a psychomotorické hry
- konstruktivní a grafické činnosti
- grafické napodobování symbolů, tvarů, čísel, písmen
- prohlížení a „čtení“ knížek
- hry a činnosti zaměřené k poznávání a rozlišování zvuků
- činnosti a příležitosti seznamující děti s různými sdělovacími prostředky (noviny, časopisy, knihy, audiovizuální technika)
- přímé pozorování přírodních, kulturních a technických objektů a jevů v okolí dítěte, rozhovor o výsledku pozorování
- záměrné pozorování běžných objektů a předmětů, pojmenovávání jejich vlastností (velikost, barva, tvar, materiál, dotek, chuť, vůně, zvuky), charakteristických znaků a funkcí
- spontánní hra, volné hry a experimenty s materiálem a předměty
- řešení myšlenkových i praktických problémů, hledání různých možností a variant
- hry a činnosti zaměřené ke cvičení různých forem paměti (mechanické a logické, obrazné a pojmové)
- činnosti zaměřené k vytváření (chápání) pojmů a osvojování poznatků (vysvětlování, objasňování, odpovědi na otázky, práce s knihou, s obrazovým materiálem, s médií apod.)
- poznávání jednoduchých obrazně znakových systémů (písmena, číslice, piktogramy, značky, symboly, obrazce)
- hry a praktické úkony procvičující orientaci v prostoru i v rovině
- činnosti zaměřené k seznamování se s elementárními číselnými a matematickými pojmy a jejich symbolikou (číselná řada, číslice, základní geometrické tvary, množství apod.)
- činnosti vedoucí k seznámení dětí s denním řádem, orientací v čase
- činnosti přibližující dítěti přirozené časové i logické posloupnosti dějů, příběhů, událostí
- četba, vyprávění a poslech pohádek a příběhů s etickým obsahem a poučením
- různorodé společné hry a skupinové aktivity (námetové hry, dramatizace, konstruktivní a výtvarné projekty apod.), v nichž se děti spolupodílí na jejich průběhu a výsledcích



- setkávání se s literárním, dramatickým, výtvarným a hudebním uměním mimo mateřskou školu
- hry a praktické činnosti uvádějící dítě do světa lidí, jejich občanského života a práce
- aktivity přibližující dítěti svět kultury a umění, poznávání rozmanitosti kultur (výtvarné, hudební a dramatické činnosti, sportovní aktivity, zábavy, kulturní akce, výstavy, divadelní a filmová představení, tradice a zvyky běžné v jeho kulturním prostředí apod.)
- aktivity zaměřené k získávání praktické orientace v obci (vycházky do ulic, návštěvy obchodů a některých důležitých institucí a budov významných pro dítě)
- sledování událostí v obci a účast na akcích, které jsou pro dítě zajímavé
- poučení o vyskytujících se nebezpečných situacích a možnostech, jak se chránit (dopravní situace, manipulace, kontakt se zvířaty, léky, apod.)
- hry a aktivity na téma dopravy, cvičení bezpečného chování v dopravních situacích, nácvik bezpečného chování v některých dalších situacích, které mohou nastat
- praktické užívání technických přístrojů, hraček a dalších předmětů a pomůcek, se kterými se dítě běžně setkává
- práce s literárními texty, s obrazovým materiálem, využívání encyklopedií a dalších médií
- kognitivní činnosti (kladení otázek a hledání odpovědí, diskuse nad problémem, vyprávění, poslech, objevování)
- využívání podnětů, situací a praktických ukázek v životě a okolí dítěte k jeho seznamování se s elementárními, jemu srozumitelnými reáliemi, o naší republice
- smysluplné činnosti přispívající k péči o životní prostředí a okolní krajinu, pracovní, pěstitelské a chovatelské činnosti, činnosti zaměřené k péči o školní prostředí, školní zahradu a blízké okolí

## **REALIZACE VZDĚLÁVACÍHO OBSAHU**

### *Pravidla pro tvorbu TVP*

Teoretickým podkladem pro praktickou realizaci vzdělávacího obsahu je Třídní vzdělávací program. Ten sestavují učitelky v každé třídě pro svou konkrétní skupinu dětí. Obsahuje v každé třídě jednotlivé tematické bloky (jejich množství se pohybuje ve třídách v rozmezí 6-10). Jejich obsah vychází ze Školního vzdělávacího programu pro předškolní vzdělávání „Doteky“. Tematický blok je zde vždy stručně charakterizován (obsahové téma), obsahuje konkrétní kompetence, dílčí cíle a nabídku činností, jež je konkrétněji rozepsána pro jednotlivé oblasti v tzv. mentální mapě. Ta je nedílnou součástí třídního vzdělávacího programu. Realizace jejího obsahu je po ukončení tematického bloku učitelkami vyhodnocována. Závěry plynoucí z vyhodnocení slouží jako podklad pro další plánování. Jednotlivé tematické bloky mohou mít podtémata, mohou být rozšiřovány a konkretizovány dle aktuální situace. Délku trvání tematického bloku určují učitelky, mohou ji přizpůsobovat momentálním podmínkám. Realizaci aktivit, jejich náročnost časovou i obsahovou (rozvržení spontánních a řízených činností), přizpůsobí učitelky možnostem dětí ve třídě.

### *Další aktivity*

V průběhu roku zařazujeme návštěvy divadelních představení, koncertů a výstav, programů brněnských muzeí pro předškolní děti, účastníme se různých výtvarných soutěží, pořádáme pobyty na škole v přírodě, účastníme se různých projektů, spolupracujeme s Centrem volného času Lužánky, kde děti ztvárňují nejrůznější náměty v keramické dílně nebo navštěvují skleník a přírodovědné oddělení.

U dětí s kombinovaným postižením se vzdělávací obsah realizuje převážně formou individuálních činností zaměřených na specifické potřeby vyplývající ze stupně a kombinace zdravotního postižení. V průběhu dne jsou zařazovány i skupinové aktivity – společná ranní

uvítání, muzikoterapie, vhodná divadelní představení v prostorách školy nebo společné projektové dny v mateřské škole tak, aby mohly děti v rámci socializace vnímat společnost ostatních dětí a dospělých.

## 7. HODNOTÍCÍ A EVALUAČNÍ SYSTÉM

### *Evaluace*

V období platnosti tohoto ŠVP bude realizováno evaluační šetření dle přehledu v tabulce. Zaměstnanci školy budou vždy včas seznámeni s oblastí evaluace, která bude aktuálně probíhat, jejím předmětem, kritérii, metodami a časovým plánem. Koordinátor ŠVP připraví a předá zaměstnancům veškeré informace a podklady a bude je metodicky vést. Případné dotazy budou vždy zodpovězeny osobně či na poradách MŠ. Výsledkem vždy bude závěrečná zpráva včetně návrhů a námětů pro další práci a zkvalitnění oblasti. Tyto budou zohledněny v plánech na další období. S výsledky evaluace budou seznámeni všichni zaměstnanci MŠ a vedení škol.

V období od 1. 9. 2021 do 31. 8. 2025 se v rámci evaluace zaměříme na tyto oblasti a témata:

<i>Oblast evaluace</i>	<i>Techniky evaluace</i>	<i>Časový plán</i>	<i>Odpovědnost</i>
<b>ŠVP:</b> věcné podmínky naší MŠ vyhovují požadavkům ŠVP (RVP PV)	Pozorování, záznamový protokol z pozorování, rozhovory učitelek, srovnání skutečnosti ve vztahu ke stanoveným kritériím	říjen 2021 – leden 2022	Učitelky jednotlivých tříd, koordinátor ŠVP, zástupkyně ředitelky školy
<b>Průběh vzdělávání:</b> děti prožívají svůj pobyt v MŠ radostně, do MŠ se těší	Dotazníky pro rodiče, doplňující rozhovory s rodiči na základě výsledků dotazníkového šetření, rozhovory učitelek s dětmi	únor 2022 – červen 2022	Kolektiv učitelek, koordinátor ŠVP, zástupkyně ředitelky školy
<b>Výsledky vzdělávání:</b> pokroky dětí v sebeobslužných činnostech	Pozorování, formuláře z pozorování, rozhovory učitelek, informace od rodičů	říjen 2022 – červen 2023	Učitelky jednotlivých tříd, koordinátor ŠVP, zástupkyně ředitelky školy
<b>Podmínky vzdělávání:</b> klima učitelského sboru, sociální klima v naší škole	Dotazník pro zaměstnance, rozhovory	říjen 2023 – prosinec 2023	Učitelky jednotlivých tříd, koordinátor ŠVP, zástupkyně ředitelky školy
<b>Průběh vzdělávání:</b> nabídka pohybových aktivit pro děti	Záznamové protokoly, vyhodnocení dotazníků učitelkami, doplňující rozhovory	únor 2024 – červen 2024	Učitelky jednotlivých tříd, koordinátor ŠVP, zástupkyně ředitelky školy

## **Hodnocení**

### **Na úrovni školy:**

- podmínky, cíle a záměry, práce pedagogického sboru pravidelně *každé čtvrtletí* - všichni pedagogičtí pracovníci
- aktivity zařazené do měsíčních plánů práce *jedenkrát za měsíc na pravidelných poradách* - všichni pedagogičtí pracovníci
- hospitační činnost - *2x ročně hospitace s následným rozbořem* se zaměřením na následující oblasti: plánování a příprava na činnost, materiální podmínky pro činnost, psychohygienické podmínky, motivace a hodnocení dětí, komunikace a klima třídy, individuální činnosti, metody a formy práce, využívání speciálních pomůcek - učitelky jednotlivých tříd s hospitujícími (zástupkyně ředitelky školy, ředitelka školy)
- výroční hodnocení činnosti školy - *po ukončení školního roku ve výroční zprávě školy* písemné podklady učitelky jednotlivých tříd, zpracování - zástupkyně ředitelky školy

### **Na úrovni tříd:**

- hodnocení tematických celků (mentální mapy) s využitím závěrů pro další plánování zpracovávají učitelky jednotlivých tříd, vždy *po ukončení tematického celku*
- hodnocení třídy dětí pravidelně *jedenkrát za měsíc* na pedagogických poradách, společně učitelky jednotlivých tříd, problémové situace ve třídě ihned se zástupkyní ředitelky školy a s rodiči dítěte, případně se školním psychologem
- hodnocení jednotlivých dětí písemně do plánů rozvoje dítěte pravidelně *tříkrát ročně* zpracovávají učitelky jednotlivých tříd
- sebereflexe učitelky (vlastní hodnocení) *jedenkrát za dva měsíce*
- vyhodnocení třídních vzdělávacích plánů pravidelně *v pololetí a na konci školního roku* zpracovávají učitelky jednotlivých tříd

Školská rada schválila dne: 31. 8. 2021

Ing. Soňa Šestáková  
ředitelka školy

Aktualizace ze dne 11. března 2024

Bc. Sylva Fialová  
Mgr. Dagmar Pelikánová